
아산시 비정규직 현황과 비정규직지원센터의 과제

일 시 : 2016년 10월 18일(화) 15:00~17:00

장 소 : 근로자복지회관 1층 교육실



아산시비정규직지원센터

041)534-3626 www.asanct.co.kr

<자료집 목차>

토론회 진행 순서	1
2015년 하반기 아산시 임금노동자 및 비정규직 현황	3
아산시비정규직지원센터의 역할과 과제	63
<토론> 민주노총세종충남본부	76
<토론> 아산시 사회적경제과 일자리지원팀	79
<토론> 아산외국인노동자지원센터	80
<토론> 아산시의원	84

<토론회 진행 계획>

◆ 개요

제목: 아산시 비정규직 현황과 비정규직지원센터의 과제

일시: 2016년 10월 18일(화) 오후 3시

장소: 근로자복지회관 1층 교육실

◆ 목표

아산시 비정규직 규모 등 객관적인 노동시장 현황 분석 및 공유

비정규직의 규모와 현황 파악을 통해 향후 아산시 비정규직 관련 정책 및 대응 방향 모색

아산시 비정규직 현황에 근거하여 센터의 향후 역할과 과제를 모색

지금까지의 센터 활동을 평가하고 향후 센터의 전망을 토론

◆ 프로그램 진행

시간	내용	비고
15:00~15:05	토론회 사회자 인사 및 진행 설명	강현성 정책국장
15:05~15:10	센터장 인사	문용민 센터장
15:10~15:30	<아산시 임금노동자 및 비정규직 규모와 현황> 발표	박종식 연구원
15:30~15:50	<아산시비정규직지원센터의 역할과 과제> 발표	정지영 사무국장
15:50~16:18	토론 - 각 7분, 총4개 단위	
16:18~16:50	자유토론	
16:50~16:57	마무리 발언	발표자
16:57~17:00	폐회	사회자

2015년 하반기
아산시 임금노동자 및 비정규직 현황

박 종 식

연세대학교 사회발전연구소 전문연구원

<차 례>

1. 지역별 고용조사 개요 및 보고서 목적	9
1) <지역별 고용조사>의 목적	9
2) <지역별 고용조사> 조사내용	10
3) 보고서의 목적 및 분석대상	10
4) 보고서의 한계	11
2. 아산시 경제활동인구와 임금노동자 현황	13
1) 아산시 15세 이상 인구와 주요 고용 지표 현황	13
2) 임금노동자 규모 및 비정규직 비율	14
3) 임금노동자의 일반적인 특성	15
4) 주당 노동시간 및 월평균임금	20
5) 아산시 노동자들의 사업체 소재지	23
6) 아산시 소재 사업체 노동자들의 거주지	23
3. 아산시 정규직/비정규직 현황 비교	25
1) 비정규직 일반 현황	25
2) 정규직/비정규직 임금 비교	31
3) 정규직/비정규직 노동시간 비교	36
4. 아산시 주요 3대 업종 임금노동자 현황	42
1) 주요 3대 업종 임금노동자의 일반적인 현황	43
2) 주요 3대 업종 임금노동자의 노동조건	48
5. 아산시 소재 사업체 임금노동자들의 특성	50
1) 임금노동자들의 종사상지위별 현황	50
2) 임금노동자들의 개인적 현황	50
3) 임금노동자들의 산업별 및 직업별 현황	51
6. 마무리하며 : 주요도시 비교와 업종/직종별 취약부문	55
<부 록> 산업 및 직업 중분류별 아산시 임금노동자 분포	59

<표 차례>

<표 1> 아산시 15세 이상 인구와 경제활동 현황	13
<표 2> 임금노동자 규모 및 비정규직 비율	15
<표 3> 임금노동자들의 일반적인 특성	16
<표 4> 임금노동자들의 주요 산업별 현황	18
<표 5> 임금노동자들의 직업별 현황	19
<표 6> 종사상지위별 주당 노동시간과 월평균임금	21
<표 7> 아산시 임금노동자들의 사업체 소재지	23
<표 8> 아산시의 사업체에 일하는 노동자들의 거주지	24
<표 9> 성별 비정규직 현황	25
<표 10> 산업별 비정규직 규모와 비율	29
<표 11> 직업별 비정규직 비율	30
<표 12> 성별-종사상지위별 월평균임금(단위 : 만원)	31
<표 13> 연령별-종사상지위별 월평균임금(단위 : 만원)	32
<표 14> 학력별-종사상지위별 월평균임금(단위 : 만원)	32
<표 15> 연령별-종사상지위별 월평균임금(단위 : 만원)	33
<표 16> 주요 산업별-종사상지위별 월평균임금(단위 : 만원)	34
<표 17> 직업별-종사상지위별 월평균임금(단위 : 만원) 1	35
<표 18> 직업별-종사상지위별 월평균임금(단위 : 만원) 2	35
<표 19> 성별-종사상지위별 주당 노동시간	36
<표 20> 연령별-종사상지위별 주당 노동시간	37
<표 21> 학력별-종사상지위별 주당 노동시간	38
<표 22> 근무기간-종사상지위별 주당 노동시간	38
<표 23> 주요 산업별-종사상지위별 주당 노동시간	40
<표 24> 직업별-종사상지위별 주당 노동시간 1	41
<표 25> 직업별-종사상지위별 주당 노동시간 2	41
<표 26> 아산시 주요 3대 업종 노동자수 현황	42
<표 27> 3대 업종의 종사상지위별 임금노동자 분포	43
<표 28> 3대 업종의 성별 임금노동자 분포	44
<표 29> 3대 업종의 연령대별 임금노동자 분포	44
<표 30> 3대 업종의 학력별 임금노동자 분포	45
<표 31> 3대 업종의 근무기간별 임금노동자 분포	46
<표 32> 주요 3대 업종의 직업별 임금노동자 분포	47
<표 33> 주요 3대 업종의 종사상지위별 월평균임금과 주당 노동시간	49
<표 34> 아산시 사업체 종사상지위별 임금노동자 현황	50

〈표 35〉 아산시 사업체 임금노동자들의 일반적인 속성	51
〈표 36〉 아산시 사업체 임금노동자들의 주요 산업별 현황	52
〈표 37〉 아산시 사업체 임금노동자들의 직업별 현황	53
〈표 38〉 아산시 사업체 주당 근무시간 및 월평균임금	53
〈표 39〉 비정규직 비율이 높은 업종(산업 중분류)	57
〈표 40〉 비정규직 비율이 높은 직종(직업 중분류)	58
〈표 41〉 산업중분류별 임금노동자 분포	59
〈표 42〉 산업중분류별 임금노동자 분포(계속)	60
〈표 43〉 직업중분류별 임금노동자 분포	61
〈표 44〉 직업중분류별 임금노동자 분포(계속)	62

<그림 차례>

[그림 1] 아산시의 고용률과 실업률 현황 및 비교	14
[그림 2] 정규직과 비정규직(임시+일용직) 비율 비교	15
[그림 3] 아산시, 충남, 전국 임금노동자들의 주당 노동시간과 월평균임금	20
[그림 4] 상용직 대비 임시직과 일용직의 임금비중 단순비교	22
[그림 5] 연령대별 비정규직 비율	26
[그림 4] 학력별 비정규직 비율	27
[그림 5] 근무기간별 비정규직 비율	28
[그림 8] 아산시 주요 3대 업종의 월평균임금과 주당 노동시간	48
[그림 9] 아산 주변도시 및 제조업 도시 임금노동자들의 월평균임금 비교	55

1. 지역별 고용조사 개요 및 보고서 목적

- 이 보고서는 아산시에 거주하고 있는 또는 아산시 소재 사업장에서 일을 하고 있는 임금노동자들의 일반적인 현황을 파악하는 것을 목적으로 함. 기초지역 수준으로 임금노동자의 실태를 개괄적으로 파악할 수 있는 자료는 통계청에서 매년 2회 진행하고 있는 <지역별 고용조사>가 거의 유일함. 따라서 <지역별 고용조사>에 대한 개괄적인 소개와 활용할 수 있는 정보들은 어떠한 것들이 있는가를 확인하고, 보고서에서 <지역별 고용조사> 자료를 이용해 어떠한 분석을 진행할 것인가를 설명하고자 함.

1) <지역별 고용조사>의 목적

- 통계청에서 진행하는 <지역별 고용조사>는 1962년부터 실시하고 있는 <경제활동인구조사>를 “지역 차원에서 구체적인 통계자료를 생산하기를 요구하는 수요”가 점차 증대해지면서 2008년부터 실시. 따라서 통계청에서는 “지역고용정책 수립에 필요한 시군단위의 세분화된 고용구조와 현황을 파악할 수 있는 기본통계를 생산·제공” 하는 것이라고 밝히고 있음¹⁾.
- 따라서 <지역별 고용조사>는 경제활동인구조사(본조사)와 거의 동일한 문항들을 통해 지역별 1) 취업률, 고용률, 실업률, 종사상지위별 임금노동자 현황 등의 내용을 기초자치단체 차원에서도 파악하고 2) 산업 및 직업별 취업자 현황을 산업/직업 대분류 뿐 아니라 보다 구체적으로 산업/직업 소분류별 현황²⁾을 파악하여 정보를 제공하는 것을 목적.
 - 이러한 점에서 경제활동인구조사보다 조사대상의 규모를 확대해서 통계적 신뢰성 있는 정보제공을 목적으로 2008~2010년은 연간 1회, 2010년~2012년은 연간 4회(분기별), 그리고 2013년 이후로 연간 2회(반기별) 조사를 진행.
 - <경제활동인구조사> 조사 규모 : 약 32,000가구 15세 이상 가구원
 - <지역별 고용조사> 조사 규모 : 약 199,000가구 15세 이상 가구원
(경제활동인구조사의 32,000가구를 포함한 수치)
 - 2015년 하반기 <지역별 고용조사>는 2015년 10월 18일~29일 기간 동안 조사를 진행. 조사 방법은 방문 및 인터넷 조사.

1) 이와 함께 산업 및 직업별 정보를 보다 구체적인 수준까지(소분류) 세분된 자료를 생산·제공하는 것도 목적으로 하고 있다. 이는 모두 조사대상 규모를 확대함으로써 가능하다.

2) 지역별 현황 자료에서는 산업/직업분류는 중분류까지만 제공하고 있으며, 산업/직업 소분류는 전국단위로만 제공하고 있음. 이는 지역-산업 소분류의 경우 사례수가 적어서 조사자료의 신뢰도가 떨어지기 때문임. 이와 같은 이유로 <지역별 고용조사>는 이용자의 이용목적에 따라서 기초지자체단위의 자료를 제공하는 A형과 산업/직업 소분류 정보를 제공하고 지역은 광역지자체 수준으로만 자료를 제공하는 B형으로 크게 구분해서 구입할 수 있음.

2) <지역별 고용조사> 조사내용

○ <지역별 고용조사>의 조사내용은 다음과 같이 구분.

- 기본항목(6) : ① 가구주와의 관계 ② 성별 ③ 생년월일 ④ 교육정도 ⑤ 혼인상태
- 확인사항(4) : ① 주된 활동상태 ② 취업여부 ③ 일시휴직여부 ④ 구직활동여부
- 취업시간(2) : ① 주업시간 ② 부업시간 ③ 총취업시간
- 구직사항(6) : ① 취업가능성 ② 구직경로 및 방법 ③ 구직기간 ④ 취업희망여부
⑤ 비구직 사유 ⑥ 지난 1년간 구직경험 여부³⁾
- 직장사항(8) : ① 전직유무 및 이직시기 ② 이직사유 ③ 산업(직장소재지) ④ 직업
⑤ 종사상지위 ⑥ 현직장 취업시기, ⑦ 월평균임금 ⑧ 고용계약기간

○ <지역별 고용조사> 문항 중 기본항목과 직장사항 문항 중에서 개인특성과 사업체 특성을 독립변수(분류 기준)로 총근무시간, 월평균임금 등을 종속변수로 임금노동자들의 특징을 파악할 수 있으며, 이와 같은 정보를 바탕으로 지역 간 비교도 가능.

- 1) 개인특성 및 사업체특성(독립변수) : 성, 연령, 학력, 혼인상태, 산업(중분류), 직업(중분류), 종사상지위(상용, 임시, 일용, 자영업, 사업주, 무급가족종사자 : 노동자는 상용, 임시, 일용만 해당), 직장시작시기(근속기간), 사업체소재지(근무지)
- 2) 노동현황(종속변수) : 주당 주업시간/부업시간/총근무시간, 월평균임금

3) 보고서의 목적 및 분석대상

○ 보고서는 일차적으로는 아산시에 거주하는 임금노동자들의 현황 및 고용형태별 특성을 파악하고 아산시 임금노동자들이 일하는 산업 및 직종별로 취약한 부문들을 확인하는 것을 목적으로 함.

○ 이와 같은 보고서의 목적에 부합하는 신뢰할만한 통계자료로는 <지역별 고용조사>가 거의 유일. 따라서 2015년 하반기 <지역별 고용조사> 자료를 활용하여 아산시 임금노동자들의 일반적인 현황 및 고용형태별 현황을 아산시 임금노동자 현황과 함께 비교 분석을 실시.

- 2015년 하반기 <지역별 고용조사>는 전국 15세 이상 경제활동인구 395,629명을 대상으로 설문조사를 진행하였으며, 이 중 아산시 지역은 2,100명의 15세 이상 인구가 조

3) 구직사항의 질문들은 구직활동을 하는 실업자를 대상으로 한 문항들임.

사대상에 포함.

- 15세 이상 경제활동인구 응답자 중에서 아산시 지역의 취업자는 총 1,276명, 이 중 임금노동자는 939명이었음. 아래의 분석에서는 이와 같은 조사대상에 통계청에서 자체적으로 부여한 가중치를 곱해서 나온 임금노동자수를 분석에서 활용하였음.

4) 보고서의 한계

- <지역별 고용조사>는 <경제활동인구조사> ‘본조사’를 바탕으로 진행되는 조사이기 때문에 매년 3월과 8월에 실시하는 <경제활동인구조사>의 ‘고용형태별 부가조사’를 통해 파악할 수 있는 고용형태별 임금노동자 현황을 파악할 수가 없다는 점이 한계. 즉, 임금노동자를 <경찰 고용형태별 부가조사>의 한시직, 기간제, 임시직, 파견용역, 특수고용, 가내근로 등 다양한 유형의 비정규직에 대한 정보를 확인할 수 없는 한계가 존재.
- 이러한 한계로 인해 보고서에서는 정규직/비정규직의 구분을 ‘종사상지위’ 문항을 이용하여 종사상지위가 임시직, 일용직인 노동자들을 비정규직으로 간주하여 비정규직 현황을 파악하는 것으로 대체하고 있음.
- 이와 같은 통계자료의 한계로 인해서 아산시의 실제 비정규직 규모보다 <지역별 고용조사>의 비정규직 규모는 과소추계 될 수밖에 없음.
 - 예를 들면 상용직이라고 응답하여 아래의 분석에서는 정규직으로 분류했지만 실제로는 ‘**상용직 비정규 노동자**’ 일 수 있음. 하지만 <지역별 고용조사>에서는 이를 확인할 수 없는 한계가 존재. 다만 임시직과 일용직은 1년 이하로만 근무하기로 한 노동자들이므로 이들이 비정규직이라는 점은 명백. 따라서 비정규직이지만 정규직으로 분류된 노동자들이 존재.
- 실제 현실보다 비정규직 노동자들이 적게 파악되는 이유는 분석에 활용한 ‘종사상지위’ 문항만으로는 파견, 용역, 사내하청, 특수고용, 파트타임 등의 비정규직을 확인할 수 없기 때문.
 - 파트타임의 경우 임시직, 일용직으로 분류될 수 있으나 특히, 파견, 용역, 사내하청, 특수고용 등으로 일하는 경우 ‘상용직’으로 분류되어 비정규직이 아닌 것으로 파악될 가능성이 매우 높음.
- 이와 같은 한계에도 불구하고 시군구 차원에서 임금노동자의 현황을 파악할 수 있는 유일한 조사 자료라는 점에서 아산시 임금노동자들의 기본적인 현황을 파악하기 위해서 <지역별 고용조사> 자료를 활용하여 임금노동자 실태를 고용형태와 임

금, 노동시간을 중심으로 개괄적으로 확인하고자 함.

<참고> 통계청의 상용직, 임시직, 일용직 분류기준

☐ 상용직

- 고용계약 체결자는 고용계약기간이 1년 이상인 경우
- 고용계약 미체결자는 소정의 채용절차에 의해 입사하여 인사관리 규정을 적용받거나 상여금 및 퇴직금 등 각종 수혜를 받는 사람

☐ 임시직

- 고용계약 체결자는 고용계약기간이 1개월 이상 1년 미만인 경우
- 고용계약 미체결자는 한시적 기간(완료 1년 미만)의 필요에 의해 고용된 경우

☐ 일용직

- 고용계약기간이 1개월 미만인 사람
- 매일매일 고용되어 근로의 대가로 일급 또는 일당제 급여를 받고 일하는 자

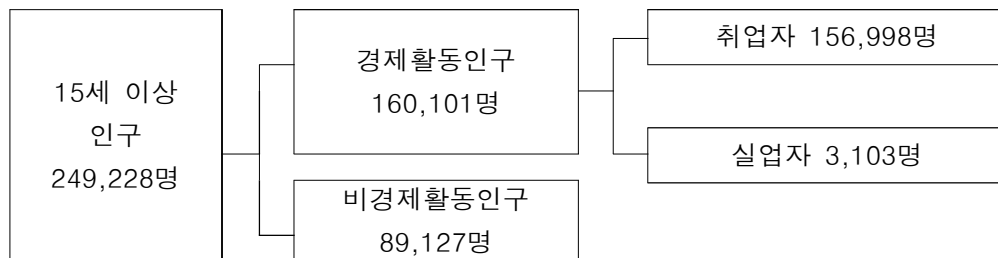
2. 아산시 경제활동인구와 임금노동자 현황

- 2장에서는 아산시 임금노동자들의 기본적인 특성을 살펴보고자 함. 이에 앞서 <지역별 고용조사>에서 확인할 수 있는 아산시 고용관련 주요 내용들을 간략하게 살펴보고자 함.

1) 아산시 15세 이상 인구와 주요 고용 지표 현황

- 경제활동인구조사는 기본적으로 15세 이상 인구를 대상으로 조사를 진행. 경제활동(economical activity) 여부에 따라서 경제활동인구와 비경제활동인구로 구분. 경제활동인구는 생산활동에 참여하고 있는 취업자와 구직활동을 하는 실업자⁴⁾로 구분. 비경제활동인구는 학생, 주부와 같이 구직활동을 하지 않는 이들.
- 2015년 하반기 <지역별 고용조사> 자료에서 확인한 아산시의 15세 이상 추정 인구는 249,228명이며⁵⁾, 이 중 경제활동인구는 160,101명, 비경제활동인구는 89,127명. 그리고 경제활동인구 중에서 취업자는 156,998명, 실업자는 3,103명으로 확인.

<표 1> 아산시 15세 이상 인구와 경제활동 현황

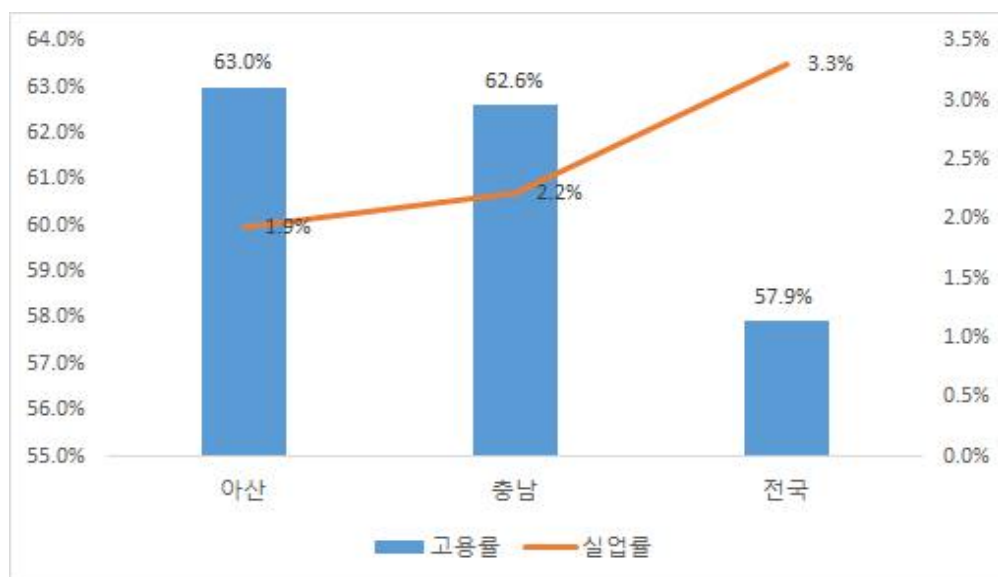


4) 실업자의 정의는 지난 4주 이내에 구직활동을 하면서 바로 취업을 할 의사가 있는 이. 구직활동 자체가 하나의 경제 활동으로, 일하지 않으면서 구직활동도 하지 않으면 비경제활동인구로 분류.

5) 2015년 말 기준 아산시 전체 인구는 외국인 포함 311,143명(아산시 홈페이지). 이 중 약 20%정도가 15세미만 인 점을 고려하면 15세이상 경제활동인구는 대략 25만 명으로 추정.

- 2015년 하반기 아산시의 경제활동참가율(15세 이상 인구 중에서 경제활동인구의 비율)은 64.2%, 고용률(15세 이상 인구 중에서 취업자의 비율)은 63.0%, 실업률(경제활동인구 중에서 실업자 비율)은 1.9%.
- 아산시의 고용률은 충남 평균 보다 높으며, 전국 평균과 비교했을 때는 5%가량 높으며, 반대로 실업률은 충남 2.2%, 전국 3.3%보다 낮게 나타나고 있음. 전반적으로 아산시의 고용 지표는 충남 및 전국과 비교했을 때 상대적으로 양호한 편이라고 할 수 있음.

[그림 3] 아산시의 고용률과 실업률 현황 및 비교



2) 임금노동자 규모 및 비정규직 비율

- 2015년 하반기 기준으로 아산시 임금노동자⁶⁾의 기본적인 현황을 살펴보면, 2015년 하반기 아산시의 임금노동자 수는 120,149명으로 확인. 지역별 고용조사에서 한국의 전체 임금노동자 수는 18,191,955명.
- 종사상지위별 임금노동자 현황을 살펴보면 아산시의 비정규직(임시직+일용직) 비율은 23.0%로 충청남도 비정규직 비율 25.1% 뿐 아니라 한국 전체 임시일용직 비율 26.7% 보다도 상대적으로 낮게 나타나고 있음.
- 아산시의 정규직 비율은 한국 전체 평균보다 높게 나타나 아산시는 고용지표도 양

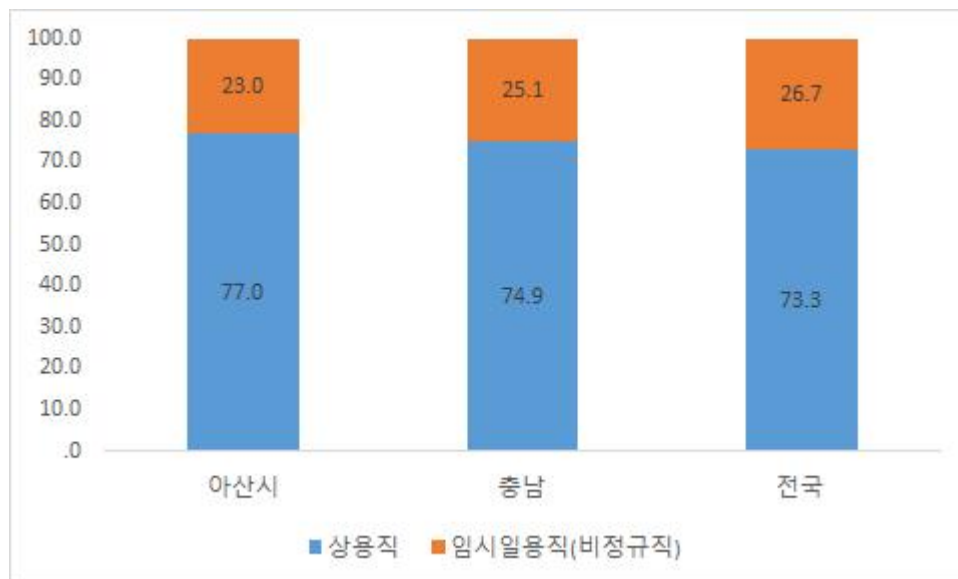
6) 임금노동자는 취업자 중에서 고용원이 있는 자영업자, 고용원이 없는 자영업자, 그리고 무급가족종사자를 제외한 상용직, 임시직, 일용직 노동자로 집계하였음.

호하고 임금노동자 내부의 상용직 비율도 높아서 상대적으로 양호하다고 할 수 있음. 종사상지위를 기준으로 살펴봤을 때 임시직의 비중이 전국보다 낮은 편인데, 임금노동자 중에서 이와 같은 높은 상용직 비율은 (대규모) 제조업 비중이 높은 도시의 특성이 반영되었다고 해석할 수 있을 것임.

<표 2> 임금노동자 규모 및 비정규직 비율

구분	아산시		충청남도		전국	
	인원수	비율(%)	인원수	비율(%)	인원수	비율(%)
상용직	92,514	77.0	570,397	74.9	13,327,700	73.3
임시직	19,042	15.8	131,380	17.3	3,480,343	19.1
일용직	8,593	7.2	59,286	7.8	1,383,912	7.6
합계	120,149	100	761,063	100.0	18,191,955	100
비정규직 비율	23.0%		25.1%		26.7%	

[그림 4] 정규직과 비정규직(임시+일용직) 비율 비교



3) 임금노동자의 일반적인 특성

(1) 노동자들의 개인적 특성

- 아산시 임금노동자의 성별 분포는 남성이 63.1%, 여성이 36.9%를 차지. 전국적으로는 남성 59.1%. 여성 40.9%로 아산시는 남성 노동자의 비중이 상대적으로 높게 나

타나고 있음.

- 연령별대별 분포에서는 30대가 가장 높은 비중을 차지하고 있는 것으로 나타나며, 전반적으로는 30~40대가 임금노동자의 주축을 이루고 있으며, 50대 이상 고령노동자의 비율이 점차 낮아지고 있음을 확인. 전국 지표와 비교했을 때 40대 이하 임금노동자의 비중이 높아 상대적으로 젊은 노동자들이 중심.
- 학력별로는 고졸 노동자가 44.9%, 전문대졸 이상인 임금노동자는 43.7%로 대부분을 차지.
- 현재 사업체에서의 근속기간을 확인한 결과 1~5년 이하의 비중이 32.1%로 가장 높게 나타나고 있음. 다음으로는 근속기간 10년을 초과한 비중이 23.7%로 나타나 10년 이상 장기근속자의 비중이 상대적으로 높다는 점을 확인. 한 편 근속기간 1년 이하인 노동자도 30%에 육박하는 것으로 나타나고 있으며, 기간제 또는 계약직 고용 문제에도 주목할 필요성을 확인할 수 있음.

〈표 3〉 임금노동자들의 일반적인 특성

	구분	아산시		전국	
		인원수	비율(%)	인원수	비율(%)
성	남성	75,786	63.1	8,286,239	58.1
	여성	44,363	36.9	5,041,461	41.9
연령	29세 이하	26,427	22.0	3,348,798	18.4
	30대	36,650	30.5	4,675,436	25.7
	40대	30,852	25.7	4,815,331	26.5
	50대	18,494	15.4	3,730,786	20.5
	60세 이상	7,726	6.4	1,621,604	8.9
학력	중졸이하	13,623	11.3	2,171,980	11.9
	고졸	53,972	44.9	6,726,554	37.0
	전문대졸이상	52,554	43.7	9,293,419	51.1
근속기간	6개월 이하	22,400	18.6	3,526,130	19.4
	6개월~1년 이하	13,172	11.0	2,056,645	11.3
	1~5년 이하	38,600	32.1	5,782,491	31.8
	5~10년 이하	17,529	14.6	2,789,743	15.3
	10년 초과	28,447	23.7	4,036,947	22.2
합계		120,149	100	18,191,955	100

(2) 산업별 노동자 분포

- 산업별 임금노동자 분포를 살펴보면, 임금노동자 중에서 제조업종이 39.3%를 차지. 제조업에서 일하는 노동자 비중이 월등하게 높게 나타남.(전국의 임금노동자 중에서 제조업 임금노동자 비중은 21.5%).
 - 이는 아산시에 대규모 제조업 사업장들이 여러 곳 위치하고 있기 때문에 아산시가 제조업 중심 도시라는 점을 통계를 통해서 확인. 제조업 임금노동자의 비중이 40%에 가까운 것은 전형적인 공업도시의 특성이라고 할 수 있음.
- 아울러 사업시설관리 및 사업지원업의 비중이 전국 평균과 비교 했을 때 높게 나타남.
 - 이는 아산시가 제조업과 함께 관광업 또한 주요 산업이기 때문에 나타난 결과로 해석할 수 있음.
- 반면, 도소매업, 교육서비스업, 공공행정의 비중은 전국 평균과 비교했을 때 상대적으로 낮게 나타나고 있음
 - 업종별 임금노동자 비중만으로 살펴보았을 때 아산시민들은 서비스 산업의 저발전으로 다양한 서비스를 충분하게 누리고 있지 못할 가능성도 있음.

〈표 4〉 임금노동자들의 주요 산업별 현황

산업명	아산시		전국	
	인원수(명)	비율(%)	인원수(명)	비율(%)
농림어업	1,003	0.8	135,221	0.7
광업	-	-	13,660	0.1
제조업	47,160	39.3	3,916,628	21.5
전기가스수도업	131	0.1	82,457	0.5
하수폐기물 원료재생활환경업	497	0.4	78,744	0.4
건설업	6,195	5.2	1,367,633	7.5
도소매업	7,936	6.6	2,049,902	11.3
운수업	4,076	3.4	733,533	4
음식숙박업	6,231	5.2	1,144,256	6.3
출판영상정보서비스업	1,806	1.5	658,632	3.6
금융보험업	1,985	1.7	754,434	4.1
부동산 및 임대업	1,015	0.8	350,172	1.9
연구 및 전문기술 서비스업	2,812	2.3	893,361	4.9
사업시설관리 및 사업지원업	11,819	9.8	1,021,877	5.6
공공행정,국방,사회보장행정	3,639	3.0	902,155	5.0
교육서비스업	8,453	7.0	1,459,040	8.0
보건 및 사회복지서비스업	10,116	8.4	1,622,168	8.9
예술,스포츠,여가 서비스업	859	0.7	258,232	1.4
협회,단체,수리및기타서비스업	4,126	3.4	689,388	3.8
가구내 고용 및 자가소비	290	0.2	44,851	0.2
국제 및 외국기관			15,610	0.1
합계	120,149	100	18,191,955	100

(3) 직업별 노동자 분포

- 직업별 분포를 확인한 결과 장치,기계,조작,조립 종사자의 비율이 26.9%로 가장 높으며, 다음으로 전문가 및 관련종사자, 사무종사자의 비율이 높게 나타나고 있음.
- 장치기계조작조립 종사자의 비중이 상대적으로 매우 높은 직업별 특성은 제조업 비율이 40% 가까이 높게 나타나고 있는 앞서 아산시의 산업적인 특성이 반영된 자연스러운 결과라고 할 수 있음.
- 전국적으로는 전문가 및 관련종사자, 사무종사자, 단순노무 종사자의 순으로 아산시의

직업분포와는 다소 차이가 있으며 단순노무종사자의 비중이 상대적으로 낮은 것도 아산시 노동자들의 직업 특징이라고 할 수 있음.

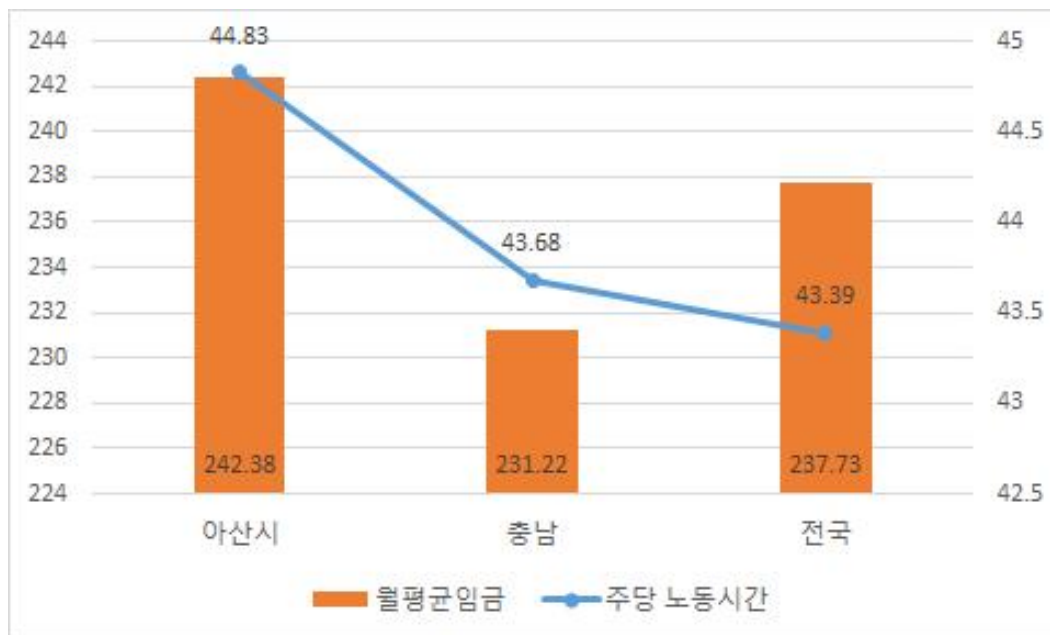
〈표 5〉 임금노동자들의 직업별 현황

직업명	아산시		전국	
	인원수(명)	비율(%)	인원수(명)	비율(%)
관리자	594	0.5	242,522	1.3
전문가 및 관련종사자	22,473	18.7	4,258,209	23.4
사무종사자	21,714	18.1	4,067,943	22.4
서비스종사자	9,695	8.1	1,586,394	8.7
판매종사자	7,645	6.4	1,485,183	8.2
농림어업 숙련종사자	343	0.3	40,431	0.2
기능원 및 관련종사자	9,627	8.0	1,667,119	9.2
장치,기계조작,조립 종사자	32,367	26.9	2,213,291	12.2
단순노무 종사자	15,691	13.1	2,630,862	14.5
합계	120,149	100	18,191,955	100

4) 주당 노동시간 및 월평균임금

- 아산시 임금노동자들의 주당 평균노동시간은 44.83시간으로 충남 임금노동자들의 주당 43.68시간, 한국의 전체 임금노동자들의 주당 43.39시간과 비교하면 1시간 이상 장시간 노동을 하고 있음.
- 아산시 임금노동자들의 월평균임금은 242.83만원으로 충남 평균 231.22만원, 전국 평균 237.73만원보다 조금 높게 나타나고 있음.
- 주당 노동시간과 월평균 임금을 확인한 결과 아산시의 임금 노동자들은 한국의 임금노동자 평균보다 1시간 이상 장시간 일을 하고 있지만, 노동시간이 긴만큼 상대적으로 더 많은 임금을 받고 있다고 할 수 있음.

[그림 5] 아산시, 충남, 전국 임금노동자들의 주당 노동시간과 월평균임금



- 주당 노동시간과 월평균임금을 종사상지위별로 살펴보면, 상용직 주당노동시간은 46.53시간으로 충남 및 전국 상용직 평균인 45.58시간 45.29시간보다는 다소 길게 나타남. 반면, 상용직의 평균임금은 274.9만원으로 충남 평균보다는 높지만 전국 상용직 평균임금인 276.3만원 보다는 조금 낮게 나타나고 있음.
- 임시직과 일용직의 경우 우선 상용직보다 주당노동시간은 짧고 임금 또한 매우 낮은 점이 특징. 아산시 비정규직(임시/일용직)의 노동시간과 임금에서 특징적인 점은 임시직보다 일용직의 노동시간이 상대적으로 길고 평균임금도 높게 나타나고

있음. 아산시의 임시직 평균임금은 약 128만원인데 반해 일용직 평균임금은 약 146만원으로 더 높게 나타나고 있음.

- 아산시 일용직의 평균임금이 상대적으로 높고 일주일에 약 42시간 일하고 있는 점에 대해서는 별도의 추가 설명이 필요할 것⁷⁾.

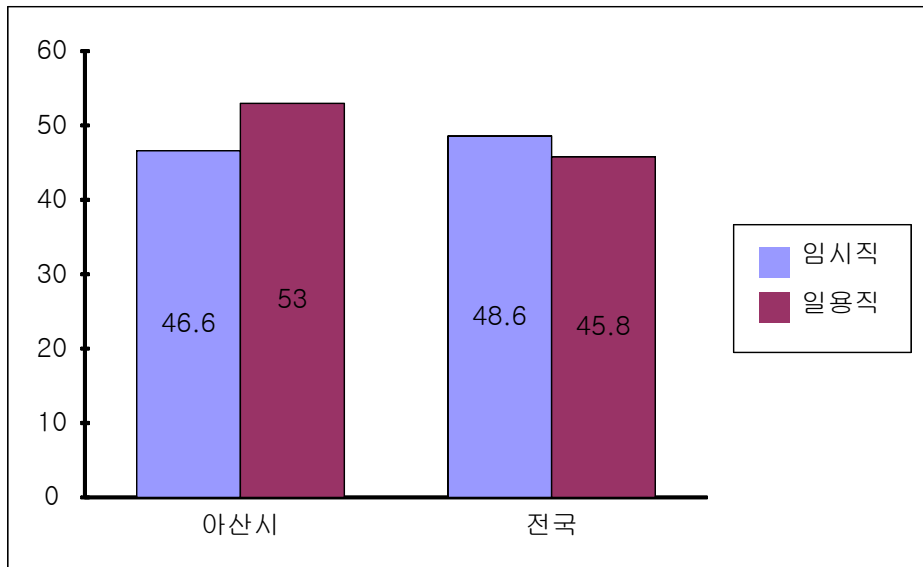
〈표 6〉 종사상지위별 주당 노동시간과 월평균임금

주당 노동시간		아산시	충남	전국
	상용직	46.53	45.58	45.29
	임시직	37.81	37.73	38.64
	일용직	42.22	38.64	37.18
	노동자 평균	44.83	43.68	43.39
월평균 임금		아산시	충남	전국
	상용직	274.90	264.19	276.30
	임시직	128.09	134.52	134.29
	일용직	145.57	128.32	126.51
	노동자 평균	242.38	231.22	237.73

- 상용직의 근무시간이 상대적으로 긴 편이기 때문에 월평균 임금을 단순 비교하는 것은 무리. 하지만 임시일용직 노동자들의 근무시간이 상대적으로 짧은 것 역시 고용의 불안정성이라는 비정규직 특성이 반영된 것이라는 전제로 상용직 대비 임시직과 일용직의 임금을 단순 비교.
- 아산시 정규직(상용직)과 비정규직(임시일용직)의 임금격차를 살펴보면 상용직 임금을 100으로 했을 때 임시직은 정규직의 46.6%, 일용직은 정규직의 53%에 불과한 것으로 나타남. 물론 상대적으로 노동시간이 짧기 때문인 점도 있지만, 일용직 대비 상용직은 주 4시간 더 근무하고 임금은 2배 가까이 받고 있는 것으로 나타나 임금격차가 매우 크다는 점을 확인. 전국 평균과의 차이를 비교했을 때 아산시는 일용직 임금이 상대적으로 차이가 작은 점이 특징. 전국 평균에서 임시직과 일용직 모두 상용직 임금의 절반에도 미치지 못하지만 아산시 일용직은 상용직 임금의 절반을 상회하는 것으로 나타남.

7) 참고로 산업 특성을 확인한 결과 건설업(51.74)과 음식숙박업(45.75) 일용직의 주당 노동시간이 상대적으로 매우 길게 나타남. 다만 일용직 규모가 8,593명으로 적기 때문에 일용직 내에서 별도로 구분해서 보는 것이 통계적으로 큰 의미가 없어서 해석이 어려울 수 있음.

[그림 6] 상용직 대비 임시직과 일용직의 임금비중 단순비교



5) 아산시 노동자들의 사업체 소재지

- <지역별 고용조사>에서는 임금노동자들이 일을 하는 사업체의 소재지를 확인하는 질문이 추가되어져 있음. 이를 통해 임금노동자를 포함한 취업자들의 지역간 이동의 정도를 확인 가능.
- 임금노동자들이 일을 하는 사업체의 소재지 정보를 통해서 임금노동자들의 지역간 이동 현황을 살펴보면, 아산시 노동자들이 아산시에서 일을 하는 비율이 74.5%로 가장 많았으며, 다음으로는 인접한 천안시에서 일하는 노동자가 17.5%를 차지하고 있음. 인접한 천안을 제외하면 아산에 거주하면서 타 지역으로 출퇴근하는 임금노동자 비율은 상대적으로 낮은 편.

<표 7> 아산시 임금노동자들의 사업체 소재지

지역명	아산시		지역명	아산시	
	인원수	비율(%)		인원수	비율(%)
서울특별시	1,192	1.0	충청북도 청주시	264	0.2
대전광역시	570	0.5	충청남도 천안시	21,054	17.5
경기도 수원시	186	0.2	충청남도 아산시	89,509	74.5
경기도 성남시	443	0.4	충청남도 서산시	131	0.1
경기도 평택시	1,484	1.2	충청남도 논산시	117	0.1
경기도 안산시	132	0.1	충청남도 당진시	834	0.7
경기도 구리시	124	0.1	충청남도 연기군	565	0.5
경기도 용인시	328	0.3	충청남도 서천군	244	0.2
경기도 안성시	131	0.1	충청남도 홍성군	352	0.3
경기도 화성시	1,205	1.0	충청남도 예산군	1,285	1.1
합계	120,149	100			

6) 아산시 소재 사업체 노동자들의 거주지

- 다음으로 아산시 사업체에서 일하는 노동자들의 거주지를 확인. 아산시에서 일하는 노동자는 총 139,542명으로, 아산시의 임금노동자 수요는 약 14만 명이라고 해석할 수 있음.
 - 지역의 일자리숫자가 지역 내 임금노동자보다 많다는 점은 양질의 일자리가 상대적으로 많기 때문일 것으로 추정.

- 아산시 사업체에서 일하는 노동자들의 거주지도 아산시, 천안시 순서이며, 기타 지역 중에서는 경기도 평택에서 아산시까지 출퇴근하는 노동자 수는 4.2%로 상대적으로 다수. 이외에 경기도 안성, 충남 예산 등지에서 출퇴근 하는 노동자도 있음.

<표 8> 아산시의 사업체에 일하는 노동자들의 거주지

지역	아산시		지역	아산시	
	인원수	비율(%)		인원수	비율(%)
서울특별시	545	0.4	경기도 용인시	1,167	0.8
인천광역시	897	0.6	경기도 안성시	1,531	1.1
대전광역시	570	0.4	경기도 김포시	145	0.1
경기도 수원시	642	0.5	경기도 화성시	695	0.5
경기도 성남시	961	0.7	충청북도 충주시	94	0.1
경기도 안양시	163	0.1	충청북도 청주시	192	0.1
경기도 부천시	307	0.2	충청북도 진천군	33	0
경기도 광명시	233	0.2	충청남도 천안시	31,949	22.9
경기도 평택시	5,906	4.2	충청남도 공주시	328	0.2
경기도 과천시	37	0	충청남도 아산시	89,509	64.1
경기도 남양주시	193	0.1	충청남도 당진시	389	0.3
경기도 오산시	89	0.1	충청남도 연기군	996	0.7
경기도 시흥시	341	0.2	충청남도 청양군	20	0
경기도 군포시	116	0.1	충청남도 홍성군	116	0.1
경기도 의왕시	119	0.1	충청남도 예산군	1,260	0.9
합계	139,542	100			

3. 아산시 정규직/비정규직 현황 비교

- 아산시 비정규직의 일반적인 현황을 직접 파악할 수 있는 자료는 공식적으로든 비 공식적으로든 현재로서는 없는 상태. 다양한 비정규직 유형들 중에서 종사상지위 문항을 활용하여 판별한 임시직과 일용직은 비정규직 중에서 1년 이내의 기간제/계약직 의미를 포함하고 있기에 종사상지위가 임시/일용직인 임금노동자들을 통해서 아산시의 전체 비정규직 노동자 중에서 부분적으로나마 비정규직 현황을 파악하고자 함.
- 앞서 종사상지위별 임금노동자 현황을 통해서 아산시의 임시직과 일용직 비율은 23.0%라는 점을 확인

1) 비정규직 일반 현황

(1) 성별 비정규직 현황

- 성별 비정규직 비율을 살펴보면 기본적으로 남성보다 여성의 비정규직 비율이 아산시뿐만 아니라 전국적으로도 높게 나타나고 있음.
- 아산시 남성 비정규직의 비율은 16.9%로 전국 평균 21.5% 보다 매우 낮음.
- 반면 아산시 여성 비정규직 비율은 33.4%로 전국 여성 평균 비정규직 비율 33.9%와 거의 차이가 없음.
- 이러한 점에서 아산시는 남성이 양질의 일자리에서 일할 가능성이 매우 높음.(남녀 간 고용의 질의 차이가 크다는 의미)

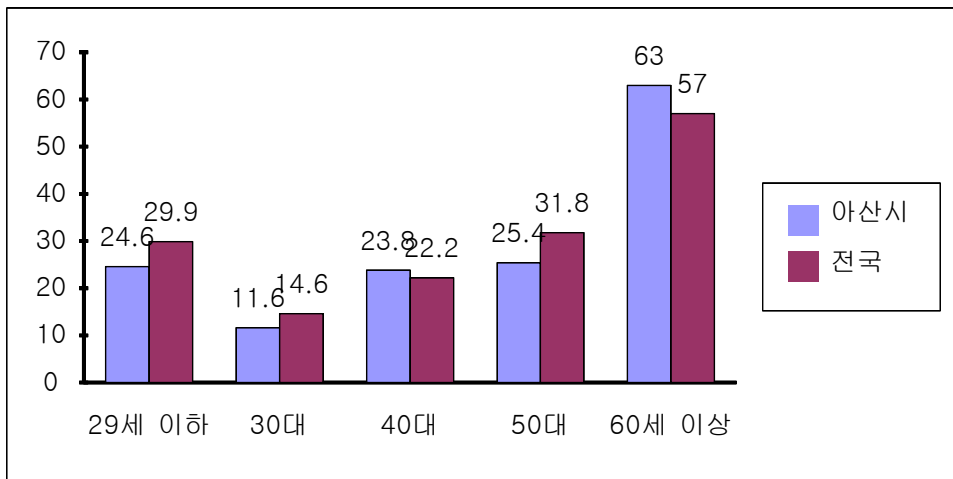
〈표 9〉 성별 비정규직 현황

		상용직	임시직(a)	일용직(b)	전체노동자(c)	(a+b)/c
남성	아산시	62,952	7,544	5,290	75,786	16.9%
	전국	8,286,239	1,417,800	858,292	10,562,331	21.5%
여성	아산시	29,562	11,498	3,302	44,362	33.4%
	전국	5,041,461	2,062,543	525,620	7,629,624	33.9%

(2) 연령대별 비정규직 현황

- 연령대별 비정규직 비율을 살펴보면 아산시, 전국 모두 30대의 비정규직 비율이 가장 낮으며, 연령대가 높아질수록 비정규직의 비율이 높아지는 것으로 나타나고 있음.
 - 이는 20대 후반 이후 취업해서 직장생활을 하다가 40대 중반 이후 정리해고, 명예퇴직 등으로 기존 회사에서 그만둔 이후에는 자영업으로 빠지지 않고 계속 임금노동자로 남는 경우 고용의 질이 악화되고 있는 현실을 그대로 반영. 특히 여성들의 경우 결혼과 육아로 인한 경력단절을 경험하고서 40대 이후 비정규직으로 취업하는 경우가 대부분이라는 현실을 반영.
- 아산시의 비정규직 비율이 40대에서 전국 평균보다 조금 높게 나타나고 있었으나, 20대와 30대, 50대에서는 비정규직 비율이 상대적으로 낮게 나타나고 있음.
- 아울러 60세 이상의 고령 노동자층의 비정규직 비율이 전국 평균보다도 훨씬 높게 나타나고 있음. 따라서 아산시 고령층 노동자들의 비정규직 비율이 높은 것에 대한 관심이 필요할 것.

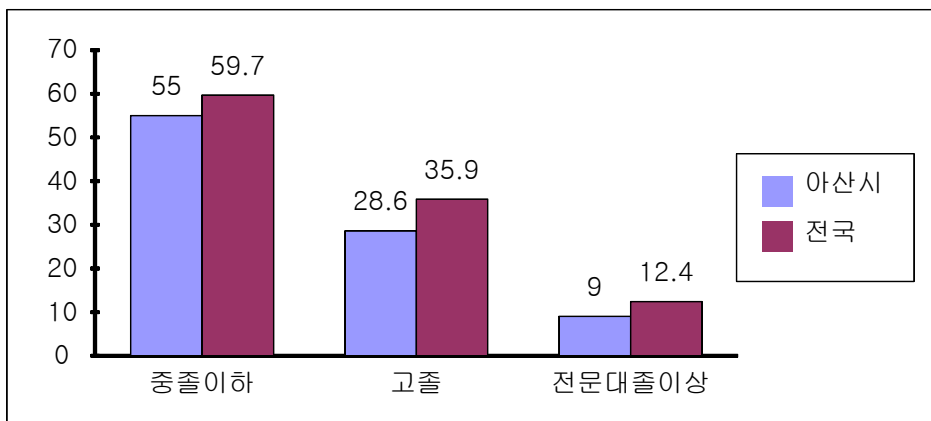
[그림 7] 연령대별 비정규직 비율



(3) 학력별 비정규직 현황

- 학력별 비정규직 비율에서는 교육기간이 길어질수록 비정규직 비율이 낮게 나타나고 있음.
 - 이와 같은 학력별 비정규직 비율의 차이는 연령대별 비정규직 비율과 중첩되어 나타나는 결과. 즉, 비정규직 비율이 높은 고연령층의 학력이 상대적으로 낮기 때문.
- 학력을 기준으로 살펴봤을 때 아산시는 전국평균 보다 비정규직 비율이 대체로 낮게 나타나고 있음.

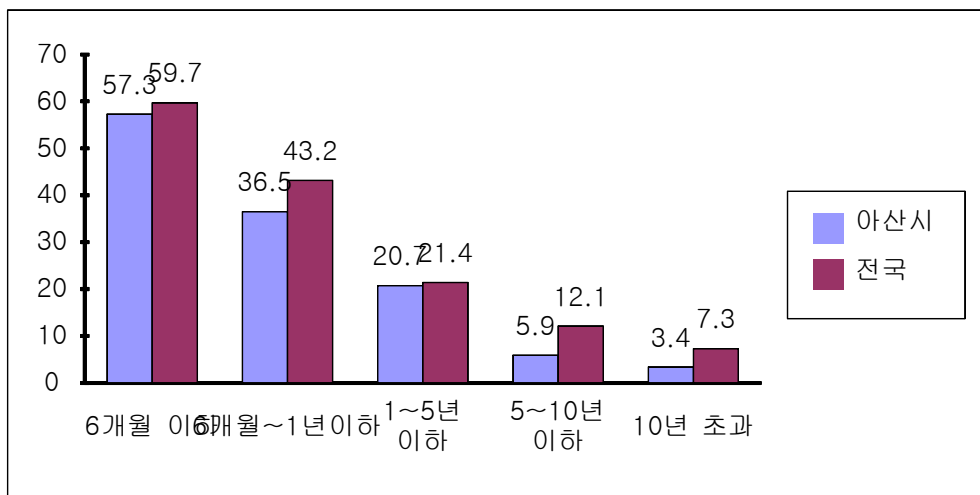
[그림 4] 학력별 비정규직 비율



(4) 근무기간별 비정규직 현황

- 근무기간별 비정규직 비율을 확인한 결과 취업한지 6개월 이하인 노동자들의 비정규직 비율이 높게 나타남. 다만 아산시의 경우 최근에 취업한 노동자들의 비정규직 비율은 전국 평균보다는 조금 낮게 나타남.
- 아산시에서 근무기간 10년 초과인 장기근무 노동자들의 비정규직 비율은 3.4%로 비중이 낮음.
 - 현 사업장에서 10년 이상 근무하고 있으면서 임시일용직이라고 응답한 경우는 통계청의 조사지침에 따르면 영세사업장에서 퇴직금이나 4대 보험 없이 오랜 기간 동안 일을 하는 노동자로 추정.(통계청 조사에서는 근로계약서 작성하지 않고, 4대 보험 미가입이나 퇴직금 미지급인 경우 임시일용직으로 분류)

[그림 5] 근무기간별 비정규직 비율



(5) 산업별 비정규직 현황

- 산업별 비정규직 비율을 살펴보면 아산시 노동자수가 가장 많은 제조업의 경우 비정규직 비율은 2.7%로 매우 낮은 편.
 - 종사상지위만을 살펴보았을 때 제조업에서는 형식적으로라도 고용계약서를 작성하고 4대 보험에 가입시키는 비율이 상대적으로 높기 때문에 임시일용직의 비율이 매우 낮은 것으로 추정.
- 비정규직 비율이 높은 산업은 농림어업, 음식숙박업, 예술, 스포츠, 여가 서비스업과 도소매업 등으로 비정규직 비율이 50%를 상회하고 있음.
- 반면 제조업, 운수업 등은 상대적으로 비정규직 비율이 낮게 나타나고 있음.

〈표 10〉 산업별 비정규직 규모와 비율

산업	전체 노동자	임시직	일용직	비정규직 비율(%)
농림어업	1,003	0	784	78.2
제조업	47,160	1,047	231	2.7
전기가스수도업	131	0	0	0
하수폐기물 원료재환경업	497	0	0	0
건설업	6,195	635	1,938	41.5
도소매업	7,936	3,247	782	50.8
운수업	4,076	238	0	5.8
음식숙박업	6,231	3,091	1,534	74.2
출판영상정보서비스업	1,806	584	0	32.3
금융보험업	1,985	765	0	38.5
부동산 및 임대업	1,015	302	0	29.8
연구 및 전문기술 서비스업	2,812	537	0	20
사업시설관리 및 사업지원업	11,819	2,306	2,856	43.7
공공행정, 국방, 사회보장 행정	3,639	966	180	31.5
교육서비스업	8,453	2,121	0	25.1
보건 및 사회복지서비스업	10,116	1,715	181	18.7
예술,스포츠,여가 서비스업	859	515	0	60
협회,단체,수리 및 기타서비스업	4,126	684	107	19.2
가구내 고용 및 자가소비	290	290	0	100
합계	120,149	19,043	8,593	23.0

* 전체 노동자 1,000명대 이하는 응답자수가 적어서 통계적으로 의미가 없음.

(6) 직업별 비정규직 현황

- 아산시의 직업별 비정규직 비율을 살펴보면 우선 관리자의 경우에는 비정규직으로 일하고 있다는 응답은 없었음.
- 아산시는 단순노무종사자, 판매종사자 직종에서 비정규직 비율이 높았으며, 다음으로 서비스 종사자, 농림어업 숙련종사자, 기능원 및 관련종사자의 순서로 비정규직의 비율이 높게 나타나고 있음.
- 아산시 제조업 임금노동자의 절반 이상은 장치기계조작조립 종사자. 장치기계조작조립 종사자의 비정규직 비율이 낮기 때문에 산업별 제조업 비정규직 비율이 낮게 나타나고 있음을 확인.

<표 11> 직업별 비정규직 비율

구분	전체			
	노동자수	임시직	일용직	비정규직 비율(%)
관리자	594	0	0	0
전문가 및 관련종사자	22,474	3,558	0	15.8
사무종사자	21,714	1,226	0	5.6
서비스종사자	9,695	3,526	226	38.7
판매종사자	7,645	3,872	682	59.6
농림어업 숙련종사자	343	124	0	36.2
기능원 및 관련종사자	9,628	782	1,984	28.7
장치기계조작조립종사자	32,367	1,468	268	5.4
단순노무 종사자	15,691	4,487	5,434	63.2
합계	120,151	19,043	8,594	23.0

* 관리자와 농림어업숙련종사자는 응답자수가 적어 통계적으로 의미가 없음.

2) 정규직/비정규직 임금 비교

(1) 성별 임금비교

- 성별-종사상지위별 임금 현황을 살펴보면 아산시는 남성-상용직의 임금이 312.50만원으로 가장 높았으며, 여성-일용직의 임금이 103.67만원으로 가장 낮았음. 아산시에서 종사상지위별 임금은 남자는 상용직-일용직-임시직의 순서, 여자는 상용직-임시직-일용직 순서로 나타남.

〈표 12〉 성별-종사상지위별 월평균임금(단위 : 만원)

	남성	여성	전체평균
상용직	312.50	194.81	274.90
임시직	162.46	105.54	128.09
일용직	171.73	103.67	145.57
평균	287.74	164.89	242.38

(2) 연령대별 임금비교

- 연령대별 임금노동자 전체 평균 임금의 경우 아산시는 30대의 임금이 가장 높게 나타남⁸⁾.
- 아산시 임금노동자들을 종사상 지위로 구분하여 상용직, 임시직, 일용직의 임금을 확인한 결과, 모두 40대의 평균임금이 가장 높게 나타나고 있음.
- 고용이 상대적으로 안정된 상용직의 경우 연령대가 높아질수록 임금수준이 높아지고 있는데, 이는 기존의 연령급제 속성의 임금 패턴이 나타나고 있음을 확인. 다만 50대가 40대보다 낮는데, 이는 한국 임금노동자들의 50대 전후 퇴직이 증가했기 때문으로 추정.
- 아산시의 경우 임시직과 일용직도 40대가 가장 임금수준이 높게 나타나고 있는데 계약직으로 일하는 임시일용직 노동자들은 신체적, 정신적 업무능력이 가장 높을 때 임금을 가장 많이 받고 있음을 확인. 이후 고령화가 진행되면서 임시직의 임금

8) 40대의 상용직, 임시직, 일용직 평균임금이 모두 30대보다 높는데 연령대별 전체 평균에서는 30대가 40대보다 근소하게 더 높게 나타나는 이유는 30대는 임금수준이 높은 상용직의 비중이 높기 때문. 30대는 약 88%가 평균임금이 높은 상용직인 반면, 40대는 약 76%만 상용직.

수준은 점차 하강 추세를 보인다고 해석할 수 있을 것임.

〈표 13〉 연령별-종사상지위별 월평균임금(단위 : 만원)

	29세이하	30대	40대	50대	60세이상
상용직	213.17	295.10	309.92	271.88	274.9
임시직	114.37	112.38	159.48	150.34	128.09
일용직	116.03	152.46	175.44	149.89	145.57
평균	188.98	275.47	275.45	240.98	242.38

(3) 학력별 임금비교

- 학력별로는 전반적으로 학력이 높을수록 평균임금이 높게 나타나 학력과 임금의 관계에서는 정(+)의 상관관계를 확인. 다만 전문대졸이상인 일용직 임금이 상대적으로 낮은 편.

〈표 14〉 학력별-종사상지위별 월평균임금(단위 : 만원)

	중졸이하	고졸	전문대졸이상
상용직	187.33	258.66	299.18
임시직	109.15	120.58	166.63
일용직	147.59	151.97	86.31
평균	154.11	221.82	286.38

(4) 근무기간별 임금비교

- 근무기간별 월평균임금을 살펴보면 근무기간이 길수록 월평균임금은 높아지고 있음. 이는 한국의 일반적인 호봉제 방식의 임금결정 방식의 추세를 반영하고 있는 것으로 일반적인 기대에 부합하는 결과.
- 근무기간이 1년을 초과하면서 일용직이라고 응답한 경우는 응답자수가 적어서 일반화해서 서술하기에는 어려운 한계가 존재.

<표 15> 연령별-종사상지위별 월평균임금(단위 : 만원)

	6개월 이하	6개월~1년 이하	1~5년 이하	5~10년 이하	10년 초과
상용직	205.60	199.65	229.26	292.1	362.50
임시직	125.15	115.17	129.34	178.85	156.91
일용직	137.07	131.02	173.20	300.00	212.50
평균	163.18	169.39	209.52	286.31	356.06

(5) 산업별 임금비교

- 산업별로는 우선 아산시에서 노동자수가 가장 많은 제조업의 현황을 살펴보면, 평균임금 약 303만원으로 나타남. 이는 전국의 제조업 평균임금 267.17만원보다 상대적으로 높은 편으로 대기업 제조업 사업장이 여러 곳 있는 아산시의 특징이 반영. 다만 제조업 임시일용직은 전국 평균보다 낮게 나타나고 있음.
- 아산시의 상용직 중에서 공공행정·국방·사회보장행정, 음식숙박업, 보건및사회복지업, 출판영상정보 서비스업의 평균임금이 상대적으로 낮으며, 보건/사회복지업의 평균임금이 173.9만원으로 상용직 중에서 가장 낮았음. 임시직은 운수업, 건설업의 평균임금이 상대적으로 높았으며, 일용직 중에서는 협회, 단체, 수리 및 기타서비스업과 건설업이 높게 나타남.
- 전반적으로 음식숙박업, 보건/사회복지업은 상용직이라고 하더라도 평균임금이 매우 낮았으며, 임금수준이 높은 타 업종의 임시직보다 임금수준이 낮은 경우도 빈번하게 나타나고 있음.

〈표 16〉 주요 산업별-종사상지위별 월평균임금(단위 : 만원)

		아산시	전국			아산시	전국
농림어업	상용직	239.6	263.63	부동산 및 임대업	상용직	240.38	228.7
	임시직		138.49		임시직	131.28	140.89
	일용직	91.04	82.01		일용직		93.11
	합계	123.45	130.31		합계	207.95	201.03
광업	상용직		283.21	연구 및 전문 기술 서비스업	상용직	267.02	351.59
	임시직		180.14		임시직	173.21	160.56
	일용직		203.71		일용직		98.66
	합계		274.13		합계	249.12	337.51
제조업	상용직	308.61	283.13	사 업 시 설 관 리 및 사 업지원업	상용직	204.46	191.82
	임시직	136.07	154.11		임시직	138.97	128.28
	일용직	45.27	118.76		일용직	176.62	134.93
	합계	303.49	267.17		합계	184.96	169.09
전 기 가 스 수도업	상용직	350	371.84	공 공 행 정, 국방, 사회 보장 행정	상용직	247.69	334.37
	임시직		148		임시직	72.37	66.11
	일용직		143.09		일용직	30.48	66.15
	합계	350	356.56		합계	190.42	278.9
하 수 폐 기 물 원료재 생환경업	상용직	290.62	251.55	교 육 서 비 스업	상용직	315.61	300.26
	임시직		169.47		임시직	164.47	126.11
	일용직		171.32		일용직		60.63
	합계	290.62	244.53		합계	277.69	255.83
건설업	상용직	279.4	296.98	보 건 및 사 회 복 지 서비스업	상용직	173.9	216.23
	임시직	214.24	210.45		임시직	107.73	81.11
	일용직	197.56	175.03		일용직	40.58	60.24
	합계	247.12	239.31		합계	160.29	189.11
도소매업	상용직	247.62	244.19	예 술, 스포 츠, 여가 서비스업	상용직	299.53	236.82
	임시직	104.47	134.45		임시직	96.64	113.18
	일용직	85	71.55		일용직		81.91
	합계	173.03	206.73		합계	177.9	177.67
운수업	상용직	270.01	268.97	협 회, 단 체, 수 리 및 기 타서비스	상용직	231.99	216.86
	임시직	261.39	172		임시직	111.99	123.63
	일용직		125.96		일용직	300	99.46
	합계	269.51	249.53		합계	213.87	183.28
음 식 숙 박 업	상용직	175.05	193.94	가 구 내 고 용 및 자 가소비	상용직		78.69
	임시직	115.58	116.36		임시직	53.27	79.51
	일용직	111.09	82.34		일용직		75.53
	합계	129.8	138.74		합계	53.27	78.05
출 판 영 상 정 보 서 비 스업	상용직	245.84	325.44	국 제 및 외국기관	상용직		352.25
	임시직	110.2	163.23		임시직		179.13
	일용직		80.61		일용직		
	합계	202.01	310.73		합계		340.11
금 융 보 험 업	상용직	303.04	381.8	전 체	상용직	274.9	276.3
	임시직	181.92	220.51		임시직	128.09	134.29
	일용직		110.89		일용직	145.57	126.51
	합계	256.37	336.01		합계	242.38	237.73

(6) 직업별 임금비교

- 직업별로는 아산시 상용직의 경우에는 관리자, 사무종사자, 장치기계조립종사자의 순서로 임금수준이 높게 나타남.

- 임시직의 경우 기능원 및 관련 종사자, 장치,기계조작, 조립종사자의 임금수준이 높게 나타남.(농림어업 숙련종사자는 빈도수가 적어서 제외). 일용직은 기능원 및 관련종사자의 임금수준이 가장 높음.
- 비정규직(임시직과 일용직)의 경우 숙련 및 경험을 필요로 하는 생산기술직종 노동자들의 임금수준이 높게 나타나고 있어 상용직과는 다소 다른 패턴을 보이고 있음.

<표 17> 직업별-종사상지위별 월평균임금(단위 : 만원) 1

		관리자	전문가 및 관련자	사무종사 자	서비스종사 자	판매종사 자
아 산 시	상용직	386.28	276.24	317.21	192.14	218.13
	임시직		164.26	98.67	119.39	109.53
	일용직				108.46	82.8
	평균	386.28	258.51	304.87	163.73	151.06
전 국	상용직	540.49	315.3	293.38	210.05	227.68
	임시직	245.31	144.23	137.7	112.38	155.77
	일용직		54.34	86.52	84.37	73.85
	평균	539.68	293.97	281.14	161.5	189.84

<표 18> 직업별-종사상지위별 월평균임금(단위 : 만원) 2

		농림어업숙 련종사자	기능원및관 련종사자	장치,기계조작, 조립종사자	단순노무 종사자	합계
아 산 시	상용직	239.60	270.92	283.02	187.42	274.90
	임시직	250.00	199.11	182.74	96.68	128.09
	일용직		222.94	80.00	129.98	145.57
	평균	243.36	255.21	276.79	141.58	242.38
전 국	상용직	236.36	260.27	251.24	158.42	276.30
	임시직	159.59	193.29	168.95	102.10	134.29
	일용직	151.17	189.25	146.81	111.52	126.51
	평균	200.58	234.95	240.01	125.16	237.73

3) 정규직/비정규직 노동시간 비교

(1) 성별 노동시간 비교

- 아산시의 성별-종사상지위별 주당노동시간을 살펴보면 남성의 주당노동시간이 여성보다 길게 나타남.
 - 남성의 경우 상용직, 일용직 노동자들은 약 5시간, 임시직 노동자들은 약 9시간가량 더 일하고 있음.
- 아산시 임금노동자들은 상용직, 일용직, 임시직의 순서로 주당노동시간이 길게 나타나고 있으며, 임시직의 경우 주당 평균 37.81시간 근무하는 것으로 나타남. 일용직의 경우 주당 평균 42.22시간 일하는 것으로 나타남.
 - 아산시에서 가장 길게 일하는 노동자들은 남성 상용직으로 48.07시간 근무하는 것으로 나타나고 있음.
 - 임시직의 상대적인 짧은 노동시간은 임시직의 상대적인 저임금을 설명가능. 하지만 일용직의 경우 비자발적으로 근무시간이 짧을 수 있다는 점을 고려할 필요.
- 아산시 여성 노동자는 임시직과 일용직인 경우 상용직보다 대체로 노동시간이 짧게 나타나고 있는데, 이는 여성 비정규직의 경우 가사 일을 병행하면서 파트타임으로 근무하는 경우가 상대적으로 많기 때문인 것으로 해석할 수 있을 것임.

〈표 19〉 성별-종사상지위별 주당 노동시간

	남성	여성	전체평균
상용직	48.07	43.07	46.53
임시직	43.35	34.29	37.81
일용직	44.18	39.08	42.22
평균	47.34	40.42	44.83

(2) 연령대별 노동시간 비교

- 아산시 노동자들의 연령대별 주당 노동시간은 40대의 주당 노동시간이 가장 길게 나타남. 연령대가 높아질수록 주당 노동시간이 짧아짐. 다만 60대의 주당 노동시간이 급속히 감소하는 것으로 나타남.
- 아산시 상용직 노동자들은 20대가 가장 길게 나타나고 있으나 모두 주 45시간 이

상으로 연령대별로 큰 차이는 나타나지 않음.

- 이와 같은 상용직의 노동시간을 살펴봤을 때 연령대와 상관없이 상용직으로 일하는 경우에는 대체로 주5일 40시간 근무를 기준으로 하루 한 시간 정도 연장근무를 하고 있는 근무패턴이라고 해석할 수 있음.

- 상용직과 달리 임시직은 40대가 주당 노동시간이 44.6시간으로 가장 길게 나타남. 반면 30대의 주당 노동시간이 27.9시간으로 전체 연령대와 종사상 지위 중에서 가장 짧게 나타나고 있음.
- 일용직은 40대가 46.81시간으로 상용직과 차이가 없이 일하고 있음. 일용직은 60세 이상만 주당노동시간이 30시간으로 짧은 편으로 고령의 일용직은 근무일수가 적거나 근무시간이 짧게 일하고 있는 것으로 추정.

<표 20> 연령별-종사상지위별 주당 노동시간

	29세 이하	30대	40대	50대	60세 이상
상용직	47.25	46.40	46.82	45.45	45.80
임시직	34.46	27.90	44.60	41.87	38.90
일용직	42.47	44.11	46.81	42.87	30.18
평균	44.42	44.86	46.48	44.66	39.98

(3) 학력별 노동시간 비교

- 학력별로는 아산시는 대체로 주당 노동시간이 학력과 상관없이 비슷하게 나타나고 있음. 즉, 학력별 평균 주당 노동시간은 큰 차이가 없어 학력이 노동시간에는 별로 영향을 주지 않고 있음을 확인.
- 상용직을 살펴봤을 때 아산시는 고졸이 상대적으로 가장 장시간 근무를 하고 있음. 임시직의 경우에는 중졸 이하가 상대적으로 가장 긴 노동을 하고 있음. 일용직의 경우에는 고졸이 상대적으로 장시간 노동을 하고 있음.

〈표 21〉 학력별-종사상지위별 주당 노동시간

	중졸이하	고졸	전문대졸 이상
상용직	46.35	47.26	45.96
임시직	40.50	36.68	38.15
일용직	40.41	44.03	39.19
평균	43.12	44.85	45.26

(4) 근무기간별 노동시간 비교

- 아산시의 경우에는 10년 초과 노동자들의 주당노동시간이 가장 길고, 1~5년 이하 노동자들의 주당노동시간이 그 다음을 차지함. 상용직은 1~5년 이하인 경우가 상대적으로 근무시간이 가장 길었으며, 임시직은 1~5년 이하를 제외하면 대체로 주 40시간 이하로 근무. 일용직은 1년 이하인 노동자들은 주당 약 40시간 전후로 근무하고 있음.
- 근무기간이 1년을 초과하면서 일용직이라고 응답한 경우, 응답자수가 적어서 일반화해서 서술하기에는 어려운 한계가 존재.

〈표 22〉 근무기간-종사상지위별 주당 노동시간

	6개월 이하	6개월~1년 이하	1~5년 이하	5~10년 이하	10년 초과
상용직	46.17	45.29	47.22	45.93	46.61
임시직	37.40	31.85	41.34	38.77	39.22
일용직	41.07	37.90	51.64	56.00	43.05
평균	42.24	40.78	46.22	45.62	46.40

(5) 산업별 노동시간 비교

- 아산시의 산업별 주당노동시간은 우선 노동자수가 가장 많은 제조업의 현황을 살펴보면, 평균 47.15시간으로 제조업 노동자들은 상대적으로 장시간 근무를 하고 있음을 확인. 이는 주6일 근무하거나 또는 주5일 근무제로 일하면서 하루 2시간 내외의 잔업을 하고 있는 것으로 추정.
- * 업종 및 직종별 현황에서는 표본수가 많지 않아 상용직을 제외하면 해당 업종 및 직종의 특성을 일반화시키기 어려운 한계가 있음. 따라서 업종 및 직종의 임시직 및 일용직의 평균 노동시간을 상용직과는 단순비교하기 힘들.

- 아산시의 상용직 중에는 예술, 스포츠, 여가서비스업과 부동산 및 임대업, 농림어업의 주당노동시간이 긴 편. 반면 음식숙박업, 보건 및 사회복지 서비스업 등은 상대적으로 주당 근무시간이 짧은 편. 하지만 운수업, 보건 및 사회복지 서비스업의 임시직 임금노동자들은 상대적으로 노동시간이 길고, 상용직보다도 장시간 노동을 하는 경우가 있음.
 - 아산시의 공공행정, 국방, 사회보장 행정, 교육서비스업, 보건 및 사회복지서비스업, 예술, 스포츠 여가 서비스업은 임시직 노동자들이 상용직에 비해 훨씬 짧은 시간을 근무하여, 주당 40시간미만으로 일하고 있음.
- 아산시의 상용직 중에서는 예술, 스포츠, 여가서비스업과 부동산 및 임대업, 농림어업, 임시직 중에서는 운수업, 일용직 중에서는 건설업이 주당 50시간 이상 장시간 근무를 하고 있는 것으로 나타나고 있으며, 도소매업이 상대적으로 주당노동시간이 짧은 것으로 나타남.
 - 반면 공공행정, 국방, 사회보장 행정, 교육서비스업, 보건 및 사회복지서비스업, 예술, 스포츠 여가 서비스업은 임시직 노동자들이 상용직에 비해 훨씬 짧은 시간을 근무하여, 임시직의 경우 업종별 상용직과 임시직의 노동시간 특성이 확연하게 나타나고 있음.
- 전반적으로 공공행정, 교육서비스업, 보건사회복지서비스업 등 최근 노동자수가 확대되고 있는 업종에서 임시일용직은 주당노동시간이 상대적으로 짧게 나타나고 있는데, 이와 같은 업종들에서는 상대적으로 단시간 노동자들을 비정규직으로 많이 활용하고 있는 것으로 해석할 수 있음.

〈표 23〉 주요 산업별-종사상지위별 주당 노동시간

		아산시	전국			아산시	전국
농림어업	상용직	51.39	46.95	부동산 및 임대업	상용직	52.17	46.48
	임시직	35.35	46.51		임시직	47.4	44.89
	일용직		37.12		일용직		32.61
	합계	38.85	40.87		합계	50.75	45.83
광업	상용직		45.26	연구 및 전문 기술서비스업	상용직	47.46	44.14
	임시직		46.81		임시직	44.93	39.97
	일용직		60.88		일용직		31.96
	합계		45.72		합계	46.98	43.79
제조업	상용직	47.43	46.64	사업시설관리 및 사업지원업	상용직	47.4	45.67
	임시직	40.16	44.92		임시직	44.6	42.72
	일용직	22.95	38.67		일용직	42.4	38.93
	합계	47.15	46.26		합계	45.65	43.96
전기가스수도 업	상용직	45.00	43.36	공공행정, 국방, 사회보장 행정	상용직	47.53	43.64
	임시직		36.83		임시직	26.27	22.95
	일용직		31.98		일용직	17.62	22.35
	합계	45.00	42.89		합계	39.63	39.27
하수폐기물 원 료재생활환경업	상용직	45.02	45.28	교육서비스업	상용직	44.22	41.07
	임시직		46.08		임시직	29.41	27.83
	일용직		40.42		일용직		18.23
	합계	45.02	45.26		합계	40.34	37.61
건설업	상용직	45.65	46.33	보건 및 사회 복지서비스업	상용직	41.83	43.1
	임시직	48.24	46.2		임시직	34.5	27.2
	일용직	51.74	42.53		일용직	18.65	26.12
	합계	47.82	44.86		합계	40.15	39.92
도소매업	상용직	45.83	46.09	예술, 스포츠, 여가 서비스업	상용직	57.37	44.46
	임시직	34.78	41.91		임시직	29.77	34.93
	일용직	34	29.88		일용직		29.26
	합계	40.08	44.11		합계	40.82	39.65
운수업	상용직	48.52	48.22	협회, 단체, 수 리 및 기타서 비스업	상용직	44.56	45.88
	임시직	78.75	46.83		임시직	39.1	40.34
	일용직		37.84		일용직	48	32.63
	합계	50.29	47.56		합계	43.75	43.36
음식숙박업	상용직	46.78	50.46	가구내 고용 및 자가소비	상용직		35.72
	임시직	39.1	42.22		임시직	34.74	37.51
	일용직	45.75	31.74		일용직		27.87
	합계	42.77	43.38		합계	34.74	33.97
출판영상정보 서비스업	상용직	47.78	44.17	국제 및 외국 기관	상용직		42.38
	임시직	40.15	38.84		임시직		36.54
	일용직		26.52		일용직		
	합계	45.91	43.63		합계		41.97
금융보험업	상용직	42.95	43.69	전체	상용직	46.53	45.29
	임시직	40.71	40.33		임시직	37.81	38.64
	일용직		33.34		일용직	42.22	37.18
	합계	42.09	42.71		합계	44.83	43.39

(6) 직업별 노동시간 비교

○ 직업별로는 대체로 생산직이라고 할 수 있는 기능원 및 관련 종사자와 장치, 기계 조작, 조립종사자 등의 주당노동시간이 상대적으로 긴 편.

- 기능원 및 관련 종사자와 장치, 기계조작, 조립종사자의 경우에는 상용직보다 임시직

의 주당노동시간이 긴 것으로 나타나고 있음.

- 전문가의 경우에는 상용직 주당노동시간이 임시직보다 훨씬 길어서 종사상지위에 따른 노동시간 격차가 뚜렷하게 나타남.
- 임시직의 경우 기능원 및 관련 종사자와 장치, 기계조작, 조립종사자의 주당 근무시간이 상대적으로 길게 나타남. 일용직은 단순노무종사자와 판매종사자들이 상대적으로 더 긴 시간을 일하고 있음을 확인.
- 비정규직(임시직과 일용직) 중 임금수준이 상대적으로 높은 기능원 및 관련 종사자들의 경우 비정규직 내에서 상대적인 고임금인데 이는 근무시간이 길기 때문.

<표 24> 직업별-종사상지위별 주당 노동시간 1

		관리자	전문가 및 관련종사자	사무 종사자	서비스 종사자	판매 종사자
아산시	상용직	45.07	43.72	45.70	45.88	48.71
	임시직		33.69	26.05	40.67	36.38
	일용직				38.77	32.83
	평균	45.07	42.10	44.58	43.82	41.06
전국	상용직	44.70	43.71	43.71	46.93	46.57
	임시직	54.93	31.80	36.74	39.46	40.37
	일용직		13.90	27.89	30.88	28.82
	평균	44.73	42.20	43.12	42.56	43.06

<표 25> 직업별-종사상지위별 주당 노동시간 2

		농림어업숙 련종사자	기능원및관련 종사자	장치,기계조작, 조립종사자	단순노무 종사자	합계
아산시	상용직	51.39	47.07	48.52	46.94	46.53
	임시직	78.00	53.60	50.54	35.49	37.81
	일용직		45.82	34.00	42.64	42.22
	평균	61.01	47.34	48.48	42.18	44.83
전국	상용직	48.45	47.37	48.07	47.17	45.29
	임시직	48.74	46.79	46.27	37.12	38.64
	일용직	48.60	43.52	40.72	36.50	37.18
	평균	48.56	46.48	47.70	40.60	43.39

4. 아산시 주요 3대 업종 임금노동자 현황

- 아산시의 산업별 임금노동자수를 살펴보면 전국 평균과 비교했을 때 제조업과 사업지원 서비스업에서 일하는 임금노동자수의 비중이 상대적으로 높음. 그리고 제조업 중에서는 자동차, 전자산업 노동자가 다수를 차지하고 있음.
- 아산시의 제조업 중에서 ‘자동차및트레일러제조업’ (이하 자동차 제조업), ‘전자부품,컴퓨터,영상,음향,통신장비제조업’ (이하 전기전자 제조업) 임금노동자가 가장 많았으며, 다음으로 ‘사업지원 서비스업’⁹⁾에 약 1만 명에 육박하는 노동자들이 근무하고 있음.

〈표 26〉 아산시 주요 3대 업종 노동자수 현황

업종	노동자수
전자부품, 컴퓨터, 영상, 음향 및 통신장비 제조업	11,219
자동차 및 트레일러 제조업	13,440
사업지원 서비스업	9,200
소계	33,859

- 따라서 아산시에서 임금노동자 수가 많은 자동차, 전자 제조업과 사업지원 서비스업에서 일하는 임금노동자들의 특성을 추가로 검토.(아산시의 산업중분류별 임금노동자수는 〈부록〉 참고).

9) 사업지원 서비스업은 고용 알선이나 인력 공급 등의 고용 지원 서비스업, 경비나 경호 또는 보안 시스템 운영 등의 보안 서비스업, 여행상 및 예약 대리 등의 여행 보조 서비스업, 문서 작성이나 복사 등의 사무 지원 서비스업 등이 해당.

1) 주요 3대 업종 임금노동자의 일반적인 현황

(1) 종사상지위별 분포

- 아산시 임금노동자들의 3대 업종의 종사상지위별 임금노동자 분포를 확인한 결과 자동차 및 전기전자 제조업의 상용직 비율은 95~99%대로 압도적으로 높게 나타나고 있음. 삼성전자와 현대자동차에서 근무하거나 관련 업체에서 일을 하는 경우 대부분 상용직으로 일을 하고 있는 것으로 추정.
- 반면 사업지원 서비스업은 비정규직(임시일용직) 비중이 54.7%로 아산시 평균 비정규직 비율보다도 월등하게 높게 나타나고 있음.
 - 이와 같은 비정규직 비율의 차이를 고려하면 아산시 임금노동자 현황은 비정규직 문제에 대해서는 포괄적으로 접근할 것이 아니라 업종별로 다른 차원에서 접근해야 할 필요성을 확인.

<표 27> 3대 업종의 종사상지위별 임금노동자 분포

	상용직	임시직	일용직	비정규비율
전기전자 제조업	11,107 99.00%	112 1.00%	0 0.00%	1.00%
자동차 제조업	12,855 95.60%	451 3.40%	134 1.00%	4.4%
사업지원 서비스업	4,162 45.20%	2,182 23.70%	2,856 31.00%	54.7%
소계	28,124 83.10%	2,745 8.10%	2,990 8.80%	16.94%

(2) 성별 분포

- 아산시 3대 업종의 성별 분포를 살펴보면 남성의 비율이 높게 나타나고 있음.
- 특히 자동차 제조업의 경우 남성이 5명 중 4명 정도로 압도적으로 높게 나타나고 있으며, 전기전자 제조업도 남성의 비율이 76%로 매우 높게 나타나고 있음.
- 반면 사업지원 서비스업의 경우 임금노동자 중에서 여성의 비율이 37.8%로 상대적으로 높게 나타나고 있어 제조업과는 확연한 차이를 보이고 있음.

<표 28> 3대 업종의 성별 임금노동자 분포

	남자	여자	전체
전기전자 제조업	8,579 76.50%	2,640 23.50%	11,219 100.00%
자동차 제조업	10,958 81.50%	2,482 18.50%	13,441 100.00%
사업지원 서비스업	5,719 62.20%	3,480 37.80%	9,199 100.00%
소계	25,256 74.60%	8,602 25.40%	33,859 100.00%

(3) 연령대별 분포

- 아산시 3대 업종의 연령대별 분포에서도 업종별 차이가 나타나고 있음.
- 사업지원 서비스업은 40대의 비중이 가장 높으며, 60세 이상인 노동자도 21% 정도를 차지하면서 상대적으로 노동자들의 평균연령이 높은 편.
- 반면 전기전자 제조업은 30대의 비중이 51%로 절반 이상을 차지하고 있으며, 20대의 비중도 34%로 2~30대의 비율이 85%로 대부분 젊은 청년 노동자들이라는 점을 확인.
- 제조업 중에서도 남성이 압도적인 다수였던 자동차 제조업은 3-40대가 절대다수를 차지하고 20대의 비중은 상대적으로 낮게 나타나고 있음.

<표 29> 3대 업종의 연령대별 임금노동자 분포

	29세 이하	30대	40대	50대	60세 이상
전기전자 제조업	3,809 34.00%	5,727 51.00%	1,225 10.90%	122 1.10%	336 3.00%
자동차 제조업	1,970 14.70%	4,795 35.70%	4,453 33.10%	2,025 15.10%	198 1.50%
사업지원 서비스업	1,794 19.50%	1,410 15.30%	2,510 27.30%	1,537 16.70%	1,948 21.20%
소계	7,573 22.40%	11,932 35.20%	8,188 24.20%	3,684 10.90%	2,482 7.30%

(4) 학력별 분포

- 학력별 분포는 자동차 제조업과 사업지원 서비스업에서는 고졸이 가장 높은 비중을 차지.
- 하지만 전기전자 제조업중에서는 전문대졸이상의 고학력자 비율이 절반 이상으로 가장 높게 나타남. 이는 젊은 2~30대 노동자가 다수를 차지하기 때문인 것으로 해석.
- 고령의 여성이 다수인 사업지원 서비스업의 경우 중졸 이하의 비중이 상대적으로 높게 나타나고 있음.

〈표 30〉 3대 업종의 학력별 임금노동자 분포

	중졸이하	고졸	전문대졸이상	전체
전기전자 제조업	442 3.90%	4,293 38.30%	6,484 57.80%	11,219 100.00%
자동차 제조업	1,446 10.80%	6,964 51.80%	5,031 37.40%	13,441 100.00%
사업지원 서비스업	2,447 26.60%	5,208 56.60%	1,544 16.80%	9,199 100.00%
소계	4,335 12.80%	16,465 48.60%	13,059 38.60%	33,859 100.00%

(5) 근무기간별 분포

- 근무기간별로는 전기전자 제조업, 자동차 제조업에서는 10년 초과한 근무자의 비율이 35%를 넘는 것으로 나타나 장기 근무자의 비율이 상대적으로 높은 편. 이는 상용직이 절대다수를 차지하는 특성도 반영된 것이라고 할 수 있음.
- 반면 사원지업 서비스업은 6개월 이하 근무자의 비중이 37.90%로 매우 높게 나타나고 있음. 사업지원 서비스업의 경우 짧은 기간 일을 하는 임시일용직 노동자들이 다수라는 점을 근무기간에서도 확인할 수 있음.

〈표 31〉 3대 업종의 근무기간별 임금노동자 분포

	6 개 월 이하	6개월~1 년 이하	1 ~ 5 년 이하	5~10 년 이하	10년 초 과
전기전자 제조업	298 2.70%	700 6.20%	2,911 25.90%	2,903 25.90%	4,408 39.30%
자동차 제조업	2,167 16.10%	937 7.00%	3,685 27.40%	1,838 13.70%	4,813 35.80%
사업지원 서비스업	3,490 37.90%	932 10.10%	2,794 30.40%	1,545 16.80%	438 4.80%
전 체	5,955 17.60%	2,569 7.60%	9,390 27.70%	6,286 18.60%	9,659 28.50%

(6) 직업별 분포

- 직업별 분포에서는 전기전자 제조업 및 자동차 제조업은 제조업이라는 특성상 장치,기계조작,조립 종사자의 비중이 절반 이상으로 가장 높게 나타나고 있음.
- 자동차 제조업은 장치,기계조작,조립 종사자가 76.2%로 압도적인 다수였으며, 전기전자 제조업은 상대적으로 사무종사자와 전문가의 비중이 높게 나타나. 제조업 내에서도 직종에서는 차이를 확인.
- 사업지원 서비스업에서는 단순노무 종사자가 51.1%로 절반가량이 단순노동을 하고 있었으며, 서비스 종사자와 기능원이 각각 15% 정도의 비중을 차지.

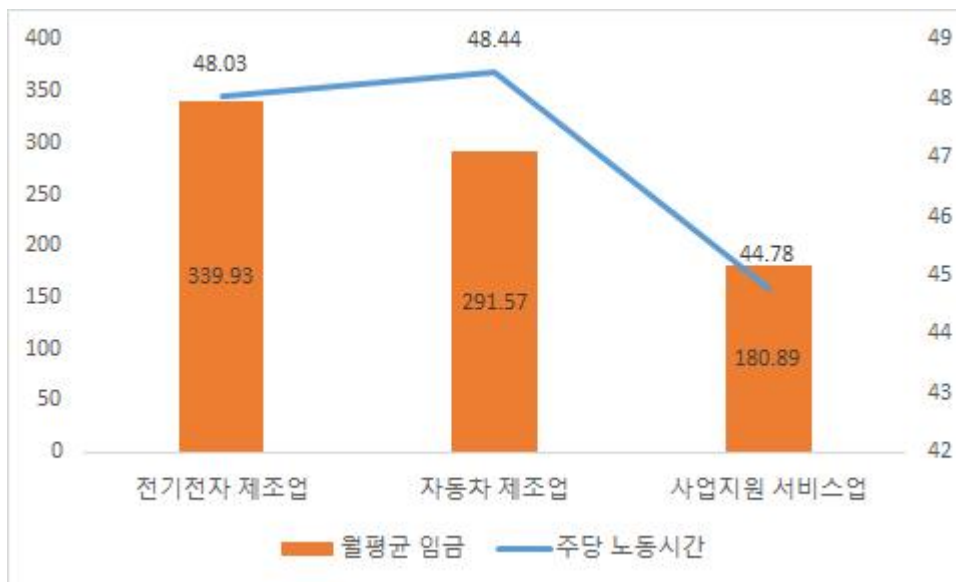
〈표 32〉 주요 3대 업종의 직업별 임금노동자 분포

	전기전자 제조업	자동차 제조업	사업지원 서비스업
전문가 및 관련종사자	909 8.10%	584 4.30%	
사무종사자	3,180 28.30%	2,294 17.10%	921 10.00%
서비스종사자			1,388 15.10%
판매종사자			96 1.00%
기능원 및 관련종사자	284 2.50%	132 1.00%	1,439 15.60%
장치,기계조작, 조립 종사자	6,236 55.60%	10,244 76.20%	656 7.10%
단순노무 종사자	610 5.40%	186 1.40%	4,699 51.10%

2) 주요 3대 업종 임금노동자의 노동조건

- 아산 지역 3대 업종 종사자들의 월평균임금을 살펴본 결과, 전기전자 제조업이 339.93만원으로 가장 높게 나타남. 자동차 제조업은 291.57만원, 사업지원 서비스업은 180.89만원의 순서로 제조업과 사업지원 서비스업의 임금격차가 최하 100만원 이상 나고 있음.
- 주당 노동시간은 자동차 제조업이 48.44시간으로 가장 길었으며, 전기전자 제조업이 48.03시간이었으며, 사업지원 서비스업은 44.78시간으로 제조업종 보다는 상대적으로 근무시간이 짧게 나타나고 있음.

[그림 10] 아산시 주요 3대 업종의 월평균임금과 주당 노동시간



- 주요 3대업종의 종사상지위별 월평균임금과 주당 노동시간을 확인한 결과 상용직은 전기전자 제조업이 341.34만원으로 가장 높았으며, 자동차 제조업 상용직은 299.15만원으로 임금수준이 상대적으로 매우 높음. 반면 사업지원 서비스업은 상용직이라고 하더라도 209.09만원에 불과.
- 제조업종의 경우 임시직과 일용직은 통계적인 의미가 없으며, 사업지원 서비스업의 경우 임시직 평균임금은 132.68만원으로 낮은 편. 다만 사업지원 서비스업의 일용직은 176.62만원으로 비슷한 시간을 근무하는 임시직보다 45만원 가량 높게 나타나고 있음.
- 주당 노동시간을 종사상지위별로 확인한 결과 사업지원 서비스업의 상용직은 주당

약 47시간, 임시직과 일용직은 약 42시간 근무하고 있음.

- 제조업은 상용직만 보면 약 48시간 정도 근무.

〈표 33〉 주요 3대 업종의 종사상지위별 월평균임금과 주당 노동시간

	종사상지위	월평균 임금	주당 노동 시간
전기전자 제조업	상용직	341.34	48.01
	임시직	200.00	50.00
	일용직		
	평균	339.93	48.03
자동차 제조업	상용직	299.15	48.67
	임시직	156.15	47.94
	일용직	20.00	28.00
	평균	291.57	48.44
사업지원 서비스업	상용직	209.09	47.49
	임시직	132.68	42.70
	일용직	176.62	42.40
	평균	180.89	44.78

5. 아산시 소재 사업체 임금노동자들의 특성

○ <지역별 고용조사>에서는 임금노동자의 거주지와 함께 일을 하고 있는 사업체의 소재지에 대한 정보를 제공하고 있음. 이 부문에서는 아산시 소재 사업체에서 일을 하고 있는 노동자들의 일반적인 특성을 확인하고자 함.

○ 앞서 확인한 바와 같이 아산시 소재 사업체에서 일을 하는 임금노동자수는 139,542명임.

1) 임금노동자들의 종사상지위별 현황

○ 아산시 소재 사업체들에서 일을 하는 임금노동자 중에서 상용직은 80.3%, 임시일용직은 19.7%로 나타남. 아산시 소재 사업체 임금노동자들의 비정규직 비율은 아산시와 마찬가지로 전국평균에 비해 낮은 편임. 이는 아산시 노동자들이 절대적인 다수를 차지하고 있기 때문에 나타난 결과라고 할 수 있음.

<표 34> 아산시 사업체 종사상지위별 임금노동자 현황

구분	아산시		전국	
	인원수	비율(%)	인원수	비율(%)
상용직	112,087	80.3	13,327,700	73.3
임시직	18,638	13.4	3,480,343	19.1
일용직	8,817	6.3	1,383,912	7.6
합계	139,542	100	18,191,955	100
비정규 비율	19.7%		26.7%	

2) 임금노동자들의 개인적 현황

○ 아산시 일자리에서 남성이 차지하는 비중이 전국 평균에 비해 상대적으로 높음. 이는 아산시의 제조업종 비중이 더 높기 때문으로 추정.

○ 연령대별로는 아산시 사업체 노동자들 중에는 30대가 34.6%로 가장 높은 비중을 차지하고, 20대 임금노동자도 21.2%로 상대적으로 노동자들이 다수.

- 학력별로는 고졸과 전문대졸 이상이 차지하는 비중이 88.5%를 넘음. 상대적으로 학력수준이 높은 젊은 노동자들이 다수를 차지하고 있기 때문에 나타난 결과.
- 근속기간은 1~5년 이하인 노동자가 29.4%로 가장 큰 비중. 10년 초과한 노동자수가 두 번째로 높게 나타나고 있음.
- 전체적으로 아산시 임금노동자들과 유사한 특성.

〈표 35〉 아산시 사업체 임금노동자들의 일반적인 속성

	구분	아산시		전국	
		인원수	비율(%)	인원수	비율(%)
성	남성	92,876	66.6	10,562,331	58.1
	여성	46,665	33.4	7,629,624	41.9
연령	29세 이하	29,515	21.2	3,348,798	18.4
	30대	48,308	34.6	4,675,436	25.7
	40대	33,111	23.7	4,815,331	26.5
	50대	20,314	14.6	3,730,786	20.5
	60세 이상	8,294	5.9	1,621,604	8.9
학력	중졸이하	15,985	11.5	217,1980	11.9
	고졸	58,960	42.3	6,726,554	37
	전문대졸 이상	64,596	46.3	9,293,419	46.3
근속기간	6개월 이하	26,748	19.2	3,526,130	19.4
	6개월~1년 이하	14,510	10.4	2,056,645	11.3
	1~5년 이하	41,083	29.4	5,782,491	31.8
	5~10년 이하	21,463	15.4	2,789,743	15.3
	10년 초과	35,738	25.6	4,036,947	22.2
합계		139,542	100	18,191,955	100

3) 임금노동자들의 산업별 및 직업별 현황

- 사업체들의 산업별 임금노동자수를 확인한 결과 아산시 일자리는 제조업이 절반을 차지하고 있었으며, 다음으로 사업시설관리 및 사업지원업, 보건 및 사회복지서비스업의 순서였으며, 도소매업의 비중은 상대적으로 낮은 편.

〈표 36〉 아산시 사업체 임금노동자들의 주요 산업별 현황

구분	아산시		전국	
	인원수	비율(%)	인원수	비율(%)
농림어업	909	0.7	135,221	0.7
광업			13,660	0.1
제조업	69,841	50.0	3,916,628	21.5
전기가스수도업	225	0.2	82,457	0.5
하수폐기물 원료재생환경업	736	0.5	78,744	0.4
건설업	6,339	4.5	1,367,633	7.5
도소매업	8,103	5.8	2,049,902	11.3
운수업	3,548	2.5	733,533	4
음식숙박업	5,991	4.3	1,144,256	6.3
출판영상정보서비스업	2,917	2.1	658,632	3.6
금융보험업	1,629	1.2	754,434	4.1
부동산 및 임대업	1,227	0.9	350,172	1.9
연구 및 전문기술 서비스업	2,879	2.1	893,361	4.9
사업시설관리 및 사업지원업	11,174	8.0	1,021,877	5.6
공공행정, 국방, 사회보장 행정	2,988	2.1	902,155	5
교육서비스업	7,306	5.2	1,459,040	8
보건 및 사회복지서비스업	9,325	6.7	1,622,168	8.9
예술,스포츠,여가 서비스업	607	0.4	258,232	1.4
협회,단체,수리및기타서비스업	3,507	2.5	689,388	3.8
가구내 고용 및 자가소비	290	0.2	44,851	0.2
국제 및 외국기관			15,610	0.1
합계	139542	100	18,191,955	100

- 아산시 일자리의 직업은 장치기계조작조립종사자가 아산시 사업체들에서 가장 큰 비중을 차지. 이는 업종에서 제조업 노동자가 가장 많기 때문에 나타난 자연스러운 결과. 다음으로는 사무종사자가 19.1%로 두 번째로 많은 비중을 차지. 그리고 세 번째로는 전문가 및 관련종사자의 비중이 17.7%로 나타남.

<표 37> 아산시 사업체 임금노동자들의 직업별 현황

구분	아산시		전국	
	인원수	비율(%)	인원수	비율(%)
관리자	1,680	1.2	242,522	1.3
전문가 및 관련종사자	24,721	17.7	4,258,209	23.4
사무종사자	26,645	19.1	4,067,943	22.4
서비스종사자	9,777	7	1,586,394	8.7
판매종사자	7,043	5	1,485,183	8.2
농림어업 숙련종사자	343	0.2	40,431	0.2
기능원 및 관련종사자	10,073	7.2	1,667,119	9.2
장치,기계조작,조립 종사자	43,171	30.9	2,213,291	12.2
단순노무 종사자	16,089	11.5	2,630,862	14.5
합계	139,542	100	18,191,955	100

- 아산시 소재 근무 노동자들의 평균임금은 261.3만원으로 전국 임금노동자들의 평균임금 237.7만원보다 높게 나타남. 이는 아산시 임금노동자들의 평균임금 242.38만원보다도 거의 20만원 가량 높게 나타나고 있음.
 - 아산시 사업체들의 임금수준은 전국 평균 뿐 아니라 아산시 거주 임금노동자들 평균보다 높다는 점에서 아산시의 일자리는 상대적으로 임금수준이 높은 양질의 일자리가 많다는 점을 확인
- 상용직 평균임금은 아산시 292.31만원으로 마찬가지로 전국 상용직 평균 276.3만원보다 높음. 임시직의 경우 전국 평균보다 약간 낮게 나타나고 있으며, 일용직은 전국 평균보다 다소 높게 나타남.
- 아산시 소재 사업체에서 일하는 임금노동자들의 전체적인 임금수준은 상대적으로 높으나 평균 노동시간 또한 전국 평균 노동시간보다 2시간가량 더 길게 일하고 있는 것으로 나타남.

<표 38> 아산시 사업체 주당 근무시간 및 월평균임금

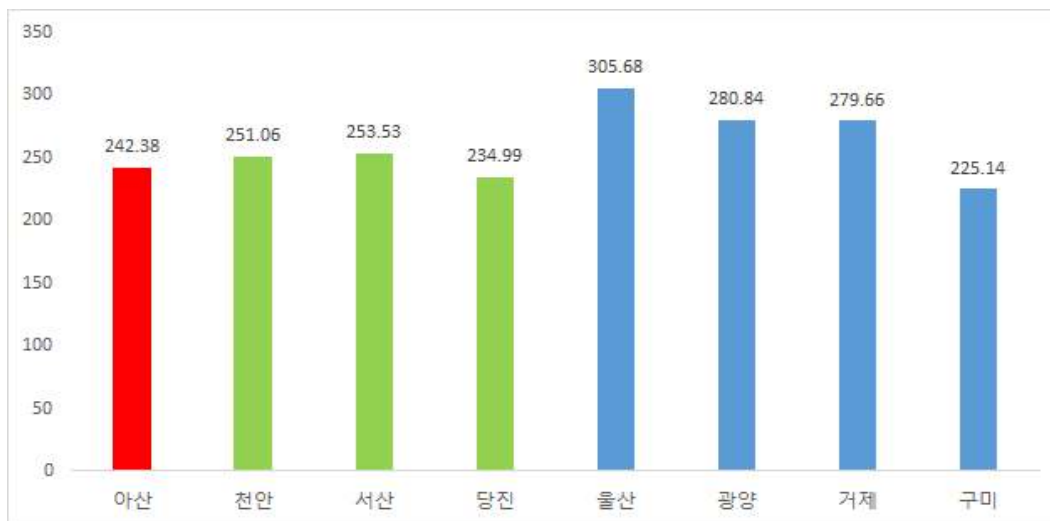
	아산시		전국 평균	
	월임금(만원)	주당 노동시간	월임금(만원)	주당 노동시간
상용직	292.31	46.81	276.30	45.29
임시직	133.30	39.10	134.29	38.64
일용직	137.68	41.27	126.51	37.18
노동자 평균	261.30	45.43	237.73	43.39

- 위의 결과를 통해서, 아산시 소재 사업체의 임금노동자들은 상대적으로 높은 임금에 상대적으로 약간 긴 시간 노동을 하고 있다는 점을 확인. 이러한 점에서 아산시 소재 사업체 일자리들은 비교적 양질의 일자리라고 할 수 있으며, 타 지역에서 아산시에 일하러 오는 노동자들은 상대적으로 고임금을 받고 일하고 있음.

6. 마무리하며 : 주요도시 비교와 업종/직종별 취약부문

- 아산시의 비정규직(임시일용직) 비율은 전국평균보다 낮게 나타나고 있는데, 임금노동자들의 상당수가 제조업종에서 일하고 있다는 점에서 이는 충분히 예상된 결과라고 할 수 있음.
- 아산시 임금노동자들의 주당 노동시간은 44.83시간, 월평균임금은 242.38만원으로 전국 평균 주당 노동시간 43.39시간, 월평균임금 237.73만원과 비교했을 때 아산시 노동자들이 주당 1.5시간 정도 더 일하고 있기는 하지만 이에 따라서 임금도 함께 인상되고 있기에 적정 수준의 임금을 받고 있다고 할 수 있음.
- 앞서 업종별 특성에서 아산시의 경우 제조업 비중이 높은 도시의 특성이 있지만, 다른 한 편으로 과거부터 온양온천을 중심으로 관광산업이 발전하면서 사업지원 서비스업 종사자들도 다수를 차지하고 있음. 그 결과 제조업의 상대적인 고임금과 사업지원 서비스업의 상대적인 저임금이 혼재되면서 지역 임금노동자들의 평균임금은 다른 제조업 중심도시들보다 상대적으로 낮은 편임¹⁰⁾.
- 또한 충남 북부지역의 제조업 중심도시들과도 비교했을 때 당진을 제외하면 상대적으로 아산시의 평균임금은 낮은 편으로 나타나고 있음.

[그림 11] 아산 주변도시 및 제조업 도시 임금노동자들의 월평균임금 비교



- 마지막으로 아산시에서 업종 및 직업별로 비정규직 비율과 월평균 임금이 상대적

10) 이는 앞서 전기전자 및 자동차 제조업의 고임금과 아산시 소재 사업체 소속 노동자들의 월평균 임금이 아산시 임금노동자들의 평균임금보다 높은 결과에 대한 해석에서 업종별 구분의 필요성을 언급한 바 있음.

으로 열악한 부문들을 구체적으로 찾아볼 예정. 이는 향후 아산시 비정규직센터가 어떠한 업종과 직종을 중심으로 사업을 전개해야할지 가늠하기 위한 것.

- 다만 노동자수가 미미한 경우에는 의미가 없기에 가중치를 곱한 임금노동자수가 1,000명 이상인 업종과 직업 중분류를 대상으로 작업을 검토를 진행.
- 산업중분류 수준에서 살펴봤을 때, 대체로 비정규직 비율이 높은 업종이 임금 수준도 낮은 편으로 나타남.
- 비정규직 비율(임시일용직)이 20% 이상이면서 월평균 임금이 200만 원 이하인 업종은 농업, 음식점/주점업, 소매업(자동차 소매 제외), 사업지원 서비스업, 공공행정, 사회복지 서비스업, 협회 및 단체가 해당됨. 한국 사회에서 저임금 비정규직이 다수인 업종들이 주로 포함.
- 비정규직 비율은 낮지만 사업시설관리 및 조경서비스업은 월평균임금이 200만 원 이하에 주당 48시간으로 노동시간도 상대적으로 긴 편.

〈표 39〉 비정규직 비율이 높은 업종(산업 중분류)

	전체	비 정 규 직 비율	월 평균 임금	주당 노동 시간
농업	1,003	78.2	123.5	38.9
음식점 및 주점업	5,576	74.9	133.9	44.0
소매업_자동차 제외	5,696	61.2	136.5	38.5
사업지원 서비스업	9,200	54.8	180.9	44.8
종합 건설업	2,668	51.2	227.4	45.2
전문직별 공사업	3,527	34.3	262.1	49.8
공공행정, 국방 및 사회보장 행정	3,639	31.5	190.4	39.6
교육 서비스업	8,453	25.1	277.7	40.3
사회복지 서비스업	6,575	23.0	138.4	37.5
도매 및 상품중개업	1,992	20.9	258.5	44.7
협회 및 단체	1,507	20.5	188.4	38.6
건축기술,엔지니어링 및 기타과학기술서비스업	1,216	16.8	253.0	48.8
전기장비 제조업	2,246	11.6	269.4	44.4
보건업	3,542	10.9	200.9	45.3
육상운송 및 파이프라인 운송업	2,379	10.0	290.2	51.6
금융업	1,064	9.4	317.0	42.1
펄프, 종이 및 종이제품 제조업	1,222	7.9	309.0	47.4
금속가공제품 제조업;기계 및 가구 제외	1,905	6.7	258.1	49.7
수리업	1,738	6.2	256.5	47.2
가구 제조업	1,677	5.8	285.2	41.7
사업시설관리 및 조경서비스업	2,620	4.7	199.3	48.7
자동차 및 트레일러 제조업	13,440	4.4	291.6	48.4
전자부품,컴퓨터,영상,음향 및 통신장비제조업	11,219	1.0	339.9	48.0

- 직업중분류 수준에서 비정규직 비율이 20% 이상이면서 임금이 200만원 이하인 직업들을 찾아보면 대부분의 단순노무직과 매장 판매직, 조리 및 음식 서비스직, 미용예식의료보조 서비스직, 상담 사무직 등이 해당되며, 보건사회복지는 비정규직 비율은 낮았으나 저임금 직종인 것으로 확인.

〈표 40〉 비정규직 비율이 높은 직종(직업 중분류)

	전체	비 정 규 직 비율	월 평균 임금	주당 노동 시간
가사음식 및 판매 관련 단순노무직	2.707	92.9	99.9	39.6
건설 및 광업 관련 단순노무직	2.555	91.0	179.5	50.8
농림어업 및 기타 서비스 단순노무직	2.256	89.2	82.4	31.1
매장 판매직	5.024	71.3	112.7	37.9
건설 및 채굴 관련 기능직	2.002	70.3	239.9	48.6
조리 및 음식 서비스직	4.455	59.2	124.9	41.3
미용예식 및 의료보조 서비스직	1.462	58.2	127.5	40.4
청소 및 경비 관련 단순노무직	4.325	51.6	135.2	42.9
영업직	1.904	40.0	237.6	47.1
상담통계안내 및 기타 사무직	1.051	30.2	150.3	40.1
기타 기능 관련직	1.154	28.1	211.6	48.3
교육 전문가 및 관련직	6.723	27.1	265.0	38.9
정보통신 전문가 및 기술직	1.229	25.1	348.8	45.5
제조관련 단순노무직	2.418	23.2	168.5	43.8
전기 및 전자 관련 기능직	2.164	22.9	237.0	46.6
운송관련 단순노무직	1.430	19.3	219.7	44.9
운전 및 운송 관련직	4.333	13.8	239.1	50.6
운송 및 기계 관련 기능직	2.953	7.8	295.9	46.9
공학 전문가 및 기술직	4.535	7.4	368.8	45.7
보건사회복지 및 종교관련직	8.794	7.2	187.8	42.0
목재인쇄 및 기타 기계조작직	1.999	6.7	259.9	48.9
전기 및 전자 관련 기계조작직	8.572	4.7	283.2	48.4

<부 록> 산업 및 직업 중분류별 아산시 임금노동자 분포

○ <지역별 고용조사>에서는 산업 및 직업중분류 정보 제공.

* 임금노동자수가 2,000명 미만인 경우 통계적으로 크게 의미 없음.

<표 41> 산업중분류별 임금노동자 분포

산업 중분류	임금 노동자수	비정규 비율	월평균 임금	주당 노동시간
자동차 및 트레일러 제조업	13,440	4.4%	291.6	48.4
전자,컴퓨터,영상,음향및통신장비제조업	11,219	1.0%	339.9	48.0
사업지원 서비스업	9,199	54.8%	180.9	44.8
교육 서비스업	8,453	25.1%	277.7	40.3
사회복지 서비스업	6,575	23.0%	138.4	37.5
소매업_자동차 제외	5,696	61.2%	136.5	38.5
음식점 및 주점업	5,576	74.9%	133.9	44.0
기타 기계 및 장비 제조업	4,784	0.0%	310.5	44.8
공공행정, 국방 및 사회보장 행정	3,639	31.5%	190.4	39.6
보건업	3,541	10.9%	200.9	45.3
전문직별 공사업	3,526	34.3%	262.1	49.8
종합 건설업	2,668	51.2%	227.4	45.2
사업시설 관리 및 조경 서비스업	2,620	4.7%	199.3	48.7
육상운송 및 파이프라인 운송업	2,380	10.0%	290.2	51.6
전기장비 제조업	2,247	11.6%	269.4	44.4
비금속 광물제품 제조업	2,092	0.0%	357.3	49.0
고무제품 및 플라스틱제품 제조업	2,053	0.0%	235.0	43.9
도매 및 상품중개업	1,993	20.9%	258.5	44.7
금속가공제품 제조업;기계및가구제외	1,905	6.7%	258.1	49.7
수리업	1,738	6.2%	256.5	47.2
창고 및 운송관련 서비스업	1,696	0.0%	240.5	48.5
가구 제조업	1,677	5.8%	285.2	41.7
식품제조업	1,615	0.0%	244.7	46.4
협회 및 단체	1,508	20.5%	188.4	38.6
인쇄 및 기록매체 복제업	1,472	0.0%	252.3	51.1
펄프, 종이 및 종이제품 제조업	1,222	7.9%	309.0	47.4
건축기술엔지니어링기타과학기술서비스	1,216	16.8%	253.0	48.8

〈표 42〉 산업중분류별 임금노동자 분포(계속)

산업 중분류	임금 노동자수	비정규 비율	월평균 임금	주당 노동시간
금융업	1,064	9.4%	317.0	42.1
농업	1,003	78.2%	123.5	38.9
화학물질및화학제품제조업;의약품 제외	959	0.0%	355.3	47.9
1차 금속 제조업	927	0.0%	346.0	45.3
보험 및 연금업	921	72.2%	186.4	42.1
부동산업	893	20.2%	215.9	51.7
기타 개인 서비스업	881	42.6%	173.4	45.7
컴퓨터프로그래밍, 시스템통합및관리업	841	22.1%	184.7	47.3
전문서비스업	731	13.7%	281.3	43.0
숙박업	655	68.4%	94.8	32.6
연구개발업	604	21.9%	250.6	51.2
스포츠 및 오락관련 서비스업	491	79.6%	92.6	34.4
통신업	443	0.0%	238.2	47.6
의료, 정밀, 광학기기 및 시계 제조업	435	0.0%	288.6	41.8
목재 및 나무제품 제조업;가구제외	408	0.0%	345.9	44.5
창작, 예술 및 여가관련 서비스업	368	33.7%	291.8	49.4
섬유제품 제조업; 의복제외	326	0.0%	188.3	40.0
가구내 고용활동	290	100.0%	53.3	34.7
하수, 폐수 및 분뇨 처리업	283	0.0%	340.2	44.3
기타 전문, 과학 및 기술 서비스업	260	38.5%	137.3	40.0
의료용 물질 및 의약품 제조업	258	0.0%	296.1	43.8
자동차 및 부품 판매업	248	50.0%	325.0	45.0
출판업	224	44.6%	321.1	37.8
폐기물 수집운반, 처리 및 원료재생업	214	0.0%	225.0	46.0
영상, 오디오 기록물 제작 및 배급업	186	100.0%	100.0	
전기, 가스, 증기 및 공기조절 공급업	131	0.0%	350.0	45.0
코크스, 연탄 및 석유정제품 제조업	124	0.0%	650.0	50.0
임대업_부동산 제외	122	100.0%	150.0	44.0
정보서비스업	112	100.0%	120.0	45.0
전체	120,149	23.0%	242.4	44.8

〈표 43〉 직업중분류별 임금노동자 분포

직업 중분류	임금 노동자수	비정규 비율	월평균 임금	주당 노동시간
경영 및 회계 관련 사무직	19,742	4.6%	312.6	44.9
기계제조 및 관련 기계조작직	11,847	4.3%	294.4	48.2
보건사회복지 및 종교관련직	8,794	7.2%	187.8	42.0
전기 및 전자 관련 기계조작직	8,572	4.7%	283.2	48.4
교육 전문가 및 관련직	6,723	27.1%	265.0	38.9
매장 판매직	5,023	71.3%	112.7	37.9
공학 전문가 및 기술직	4,536	7.4%	368.8	45.7
조리 및 음식 서비스직	4,455	59.2%	124.9	41.3
운전 및 운송 관련직	4,333	13.8%	239.1	50.6
청소 및 경비 관련 단순노무직	4,324	51.6%	135.2	42.9
경찰소방 및 보안 관련 서비스직	3,414	0.0%	235.9	49.2
운송 및 기계 관련 기능직	2,952	7.8%	295.9	46.9
가사음식 및 판매 관련 단순노무직	2,708	92.9%	99.9	39.6
건설 및 광업 관련 단순노무직	2,554	91.0%	179.5	50.8
제조관련 단순노무직	2,418	23.2%	168.5	43.8
금속 및 비금속 관련 기계조작직	2,260	0.0%	323.2	47.9
농림어업 및 기타 서비스 단순노무직	2,257	89.2%	82.4	31.1
전기 및 전자 관련 기능직	2,163	22.9%	237.0	46.6
건설 및 채굴 관련 기능직	2,002	70.3%	239.9	48.6
목재인쇄 및 기타 기계조작직	1,999	6.7%	259.9	48.9
화학관련 기계조작직	1,981	0.0%	213.1	49.2
영업직	1,904	40.0%	237.6	47.1
이미용예식 및 의료보조 서비스직	1,461	58.2%	127.5	40.4
운송관련 단순노무직	1,430	19.3%	219.7	44.9
정보통신 전문가 및 기술직	1,230	25.1%	348.8	45.5
기타 기능 관련직	1,154	28.1%	211.6	48.3
상담통계안내 및 기타 사무직	1,051	30.2%	150.3	40.1
섬유 및 신발 관련 기계조작직	845	11.5%	254.0	42.2
금속성형관련 기능직	806	38.4%	272.4	44.7
방문노점 및 통신판매 관련직	718	29.7%	190.2	47.0
금융 및 보험 사무직	690	0.0%	307.0	43.0
경영금융 전문가 및 관련직	624	34.8%	268.4	40.0
전문서비스 관리직	470	0.0%	369.5	46.4
운송 및 여가 서비스직	365	72.6%	107.5	38.0
농축산 숙련직	343	36.2%	243.4	61.0
과학 전문가 및 관련직	328	0.0%	263.0	55.5

〈표 44〉 직업중분류별 임금노동자 분포(계속)

직업 중분류	임금 노동자수	비정규 비율	월평균 임금	주당 노동시간
영상 및 통신 장비 관련 기능직	317	0.0%	246.8	55.3
상하수도및재활용처리관련기계조작직	303	0.0%	245.0	48.0
문화예술스포츠 전문가 및 관련직	239	100.0%	88.2	31.7
법률 및 감사 사무직	231	0.0%	337.8	43.7
식품가공관련 기계조작직	227	0.0%	204.0	45.8
건설전기 및 생산 관련 관리직	124	0.0%	450.0	40.0
섬유의복 및 가죽 관련 기능직	120	0.0%	300.0	40.0
식품가공관련 기능직	112	0.0%	110.0	45.0
전체	120,149	23.0%	242.4	44.8

아산시비정규직지원센터의 역할과 과제

정 지 영

아산시비정규직지원센터 사무국장

1. 아산시 비정규직 및 노동시장의 특징 및 시사점¹¹⁾

1) 높은 제조업 비중

○ 우선 아산시의 노동시장 상황에서 가장 특징적인 것은 제조업이 비중 매우 높다는 점. 전국에서도 가장 높은 편에 속함.

: 아산시 제조업 임금노동자 비율, 39.3% / 전국 21.5%

: 현대자동차, 삼성전자, 삼성디스플레이 등 대기업과 이들의 1차~3차 하청업체 등이 다수 분포.

○ 제조업의 비정규직 문제

: 수치상으로는 제조업의 비정규직 고용이 크지 않은 것으로 나타남.(2.7%, 1,278명)

: 그러나 현재 활용할 수 있는 자료로는 파견이나 용역, 사내하청, 특수고용 등 다양한 비정규직 현황과 규모를 파악하기 어렵고, 파견, 용역, 사내하청 등에서 상용직으로 분류되는 비중이 클 것으로 예상.

: 따라서 제조업에서 실제 비정규직 규모나 현황을 파악하기 어려움이 있음. 이는 단순히 통계의 과소 측정뿐만 아니라, 현실에서도 제조업의 비정규직 문제가 드러나기 어렵다는 의미일 수 있음.

: 현대자동차 불법파견 문제는 사내하청 노동자들이 노조를 만들고 대응하면서 사회적으로 드러남. 삼성전자의 경우 올해 초 3차 협력업체 노동자들의 메탄올 급성 중독으로 인한 실명 사고가 보도된 바 있음. 이런 점을 봤을 때, 제조업의 비정규직 문제가 드러나지 않고 있을 뿐, 없는 것이 아님을 판단할 수 있음.

○ 중소기업사업장

: 아산시에는 총 14개 농공단지 및 산업단지¹²⁾가 있고, 단지에 들어가 있지 않은 기업체가 훨씬 많음.(총1,787개의 기업체. 출처: 아산시 기업정보지원시스템) 50인 이하 사업장이 다수이며, 나머지 중에서도 100인 이하 사업장이 많음.

: 정규직/비정규직의 고용형태를 떠나서, 노동환경이나 근로조건이 열악할 것으로 추정되나, 파악 자체가 어려움. 참고로 아산시 노동상담소의 상담내용 중 30% 이상이 영세사업장에서 발생하고, 임금체불, 퇴직금, 실업급여, 연차휴가, 부당해고 등에 관한

11) 아래 정리할 내용은 <아산시 임금노동자 및 비정규직 규모와 현황> 연구보고서를 기본으로 하고, (사)한국노동사회 연구원의 <아산시 중장기 노동정책 기본계획 연구>, 아산시 노동정책 기본계획(안), 아산시 통계연보, 사업체조사 보고서, 민주노총세종충남지역본부 2016년도 정기 대의원대회 회의자료 등을 참고하였음. 별도의 출처는 표기하지 않음.

12) 도고농공단지, 둔포농공단지, 둔포제2농공단지, 득산농공단지, 배미농공단지, 신인농공단지, 신창농공단지, 아산디지털일반산업단지, 아산테크노밸리, 영인농공단지, 운용일반산업단지, 인주지방산업단지, 탕정농공단지, 탕정디스플레이시티1

내용이 다수라고 함.

○ 제조업 비중이 높은 만큼, 일자리의 질도 중요

: 제조업 비중이 월등히 높은 만큼, 해당 업종의 임금, 근로조건, 노동환경 등이 좋아야, 아산시 전체적으로 일자리 질이나 노동자들의 삶의 질이 높다고 할 수 있음.

: 그렇지만 위에서 지적한 바대로, 대기업의 협력업체나 중소기업사업장의 노동조건은 파악되거나 드러난 바가 거의 없음. 이에 대한 실태파악이 기초적으로 이루어질 필요가 시급함.

2) 상대적으로 저발전 그러나 비정규직 집중 산업인 서비스업

○ 도소매업, 교육서비스업, 공공행정의 비중이 전국 평균과 비교했을 때 상대적으로 낮게 나타남. 사업시설관리 및 사업지원업¹³⁾의 경우 전국 평균에 비해 높음.

: 이런 서비스업의 경우 비정규직 노동자 비중이 상당히 높음. 도소매업(50.8%, 4,029명), 음식숙박업(74.2%, 4,625명) 등은 비정규직비율이 50%가 넘고, 사업시설관리 및 사업지원업(43.7%, 5,162명), 교육서비스업(25.1%, 2,121명), 보건 및 사회복지서비스업(18.7%, 1,896명)의 경우 50%를 넘지는 않으나, 인력 수로는 상당수의 비정규직 노동자들이 있음.

: 아산시에서 사업시설관리 및 사업지원서비스업의 비중이 전국 평균보다 높은 이유는 구체적인 실태조사가 필요한 부분이겠으나, 보고서에서 지적한 관광업뿐만 아니라, 다수의 제조업 등 기업체들의 청소 및 경비 등의 업무, 인력파견업체나 직업소개소 등을 통한 파견업무 등이 많을 것으로 추정함.

3) 여성의 일자리와 비정규직 문제

○ 여성의 취업률이 남성에 비해 낮음.

: 2015년 하반기 기준, 남성 75,786명(63.1%), 여성 44,363명(36.9%). 26.2%p 차이. 전국 평균(41.9%)에 비해서도 많이 낮은 수치.

○ 여성 비정규직 문제

13) 사업시설관리 및 사업지원서비스업은 사업 시설 관리 및 조경 서비스업과 사업 지원 서비스업으로 나뉜다. 사업 시설 관리 및 조경 서비스업은 고객의 사업 시설을 관리 또는 청소, 소독 및 방제하는 서비스를 수행하거나 산업 장비 및 산업 용품을 물리적, 화학적으로 세척하는 업종으로 조경 관리 및 유지 서비스업도 포함된다. 사업 지원 서비스업은 고용 알선이나 인력 공급 등의 고용 지원 서비스업, 경비나 경호 또는 보안 시스템 운영 등의 보안 서비스업, 여행상 및 예약 대리 등의 여행 보조 서비스업, 문서 작성이나 복사 등의 사무 지원 서비스업 등을 포함한다.

: 남성 비정규직 비율 16.9%, 여성 비정규직 비율은 33.4%

: 취업률의 차이까지 고려하면, 여성의 일자리가 대부분 비정규직 일자리임을 알 수 있음.

: 게다가 비정규직 비율이 높은 산업은 도소매업, 음식숙박업, 사업시설관리 및 사업지원업, 보건 및 사회복지서비스업, 교육서비스업 등. 이런 산업은 대체로 여성 일자리가 많은 산업.

: 이런 점을 봤을 때, 전국의 다른 지역도 마찬가지지만, 아산의 경우 특히 여성들의 비정규직 일자리 문제가 중요하다고 볼 수 있음.

: 또한 위 산업들의 경우 대체로 노조 조직율도 낮을뿐더러, 노동으로 인정받지 못하거나 저평가되는 일자리들이(식당종업원, 노인 및 신생아 돌봄, 건물 청소 등) 다수며, 당연히 노동자성도 인정받지 못하는 경우가 많음. 이렇다 보니, 이런 직종들의 임금, 노동환경 등 구체적인 내용들이 잘 알려져 있지도 않고, 파악 또한 쉽지 않음.

○ 고령자 케어 서비스 관련 여성 일자리 증가 예상

: 65세 이상 노인인구 32,581명으로 11.08%(2014년 기준, 2015년 통계연감)이며 적은 수치지만 증가세임. 전국 평균(13.2%)이나, 충남 평균(16.3%)보다는 낮음. 향후 노인돌봄, 요양보호사 등 케어노동 관련 일자리 증가를 예상할 수 있음.

4) 이주노동자 비율도 매우 높음

○ 이주노동자의 비중 또한 높음.

: 외국인 고용허가제 통해 8,706명, 외국인 고용 사업장은 999개.(6월 30일, 법무부 자료)

: 소규모 영세사업체, 농업 분야 등에 근무하는 이주노동자가 많을 것으로 추정. 산재, 임금체불을 비롯한 기본적인 권리침해 사안이 다수 있을 것이라 예상됨.

: 외국인노동자지원센터가 이주노동자 관련 지원 사업을 진행.

5) 비정규직 노조 및 운동 현황

○ 비정규직 노조 조직율

: 조직율을 구체적으로 확인할 수 있는 자료는 없는 상황. 노조 존재 유무 정도를 파악할 수 있음.

: 아산지역은 제조업 집중 지역답게, 금속노조가 가장 다수이나 그 중에서 현대차 아산 사내하청지회, 삼성전자서비스지회 중부권분회(천안, 아산 등 포괄) 정도가 비정규

직 노조임.

: 세종충남지역노조는 영세중소, 비정규 노동자들의 노조를 다수 포함하고 있으나, 아산의 경우 아산비정규직지회가 있음.

: 이밖에 비정규직 노조로는 학교비정규직노조(공공운수연맹의 교육공무직본부, 서비스연맹의 학비노조 등)가 충남권 포괄하여 존재하며, 공공운수노조의 돌봄 충남지부, 민주일반연맹의 충남공공노조, 티브로드지회 등이 있음.

○ 비정규직 관련 운동

: 민주노총 세종충남본부를 비롯한 노동조합을 통해 미조직, 비정규직 노동자들을 노조로 조직하려는 노력은 꾸준히 있어왔음. 또한 지역에 현대차 사내하청 투쟁, 삼성전자서비스 최종범 열사 투쟁 등 비정규직 노동자들의 투쟁이 있을 때, 그 사안을 중심으로 한 연대는 이루어져왔음.

: 다만 비정규직 노동자들의 전반적인 노동 실태, 근로조건, 권리 등에 대한 문제의식을 꾸준히 제기하고 이슈화하는 지속적인 운동 흐름은 취약. 이것은 위에서 언급한 것처럼, 제조업 중심의 상용직 노동자 구성비가 압도적인 상황에서, 비정규직 노동자들의 현실이 잘 드러나기 어려운 조건에 일부 원인이 있을 것임.

○ 노조 조직을 제고의 중요성

: 비정규직, 중소영세사업장 노동자들을 대상으로 하거나 지원하는 여러 법률이나 제도가 존재하더라도, 비정규직 노동자 권리 향상의 가장 현실적이고 확실한 방법은 노조에 가입하는 것임. 이런 의미에서 아산에서도 비정규직 노동자들의 노조 조직을 제고하는 것이 필요.

2. 아산시비정규직지원센터 설립 경과 및 기간 활동 성과와 평가

(* 세부적인 사업 평가보다는 큰 틀에서 정리)

1) 설립과 활동

○ 2014년 8월 센터 개소.

○ 최저임금 홍보와 위반사례 상담 등 최저임금 관련 활동

: 최저임금 홍보 플래카드 게시, 센터 리플렛을 통한 최저임금 안내 및 위반사례 상담 등

○ 실태조사

: 2014년 공동주택 청소노동자 노동 실태조사

: 2015년 아산시 직간접고용 비정규직 인권상황 실태조사

○ 노동관련 무료 상담 활동

: 전화 및 내방상담, 이동상담¹⁴⁾

○ 청소년노동인권사업

: 충남청소년노동인권네트워크와 함께, 강사단 육성 교육, 관내 고등학생을 대상으로 노동인권 교육 실시. 학교별 상담 사업 등

○ 비정규노동정책박람회

: 한국비정규노동단체네트워크와 공동으로 비정규노동정책박람회 개최(2015)

○ 노동자 교육문화 사업

: 무료노동법률강좌, 비정규직 노동자 문화제/음악제, 역사기행 등

2) 성과와 한계

○ 비정규직문제에 대한 관심을 높일 수 있는 기틀 마련

: 상용직 중심의 제조업 비중이 높은 지역이다보니 ‘상대적으로’ 비정규직 문제가 많이 이슈화되지 못한 측면이 존재.

: 센터 설립을 통해 아산시에서도 비정규직 문제를 적극적으로 다뤄야 하는 필요성을 사회적으로 제기하고, 그를 담당할 단위를 선정했다는 의미가 있음.

: 공동주택 청소노동자, 아산시의 직간접고용 비정규노동자의 실태조사를 통해 비정규직 노동자들의 노동현실을 드러내고 주의를 환기시킴. 특히 공동주택 청소노동자 관련 조사의 경우, 거의 알려지지 않았던 고령의 여성노동자들의 현실을 드러냄으로써, 여성비정규직 노동자 문제를 제기했다는 점에서 의미가 더욱 큼.

○ 잦은 인력 변경으로 인한 사업의 연속성 확보 어려움

: 인력의 잦은 변경으로 인해 센터가 일관된 전망과 계획을 가지고 사업을 집행하는

14) 아산시 노동상담소가 있기 때문에, 센터의 상담 건수가 많지는 않음. 다만, 노동상담소와 협력하더라도 센터의 자체적인 상담 사업은 필요함. 센터 사업이 지역 비정규직 노동자들에게 체감될 수 있도록 구체성을 띄기 위해서는, 상담 사업을 통한 실질적인 사례 발굴 등이 필요하기 때문임.

데 어려움이 있었음.

: 만약 센터가 해야 할 역할에 대해 수탁기관의 분명한 계획, 그를 실현하기 위한 자원의 동원과 인력 배치, 중기적인 전망 하에 구체적으로 배치된 사업계획, 그리고 이러한 내용에 대한 지역의 넓은 동의 등이 있었다면, 인력이 변경되더라도 일관된 사업을 진행할 수 있는 여지가 그나마 많았을 것임.

: 센터가 중장기적 전망을 가지고 자기의 역할과 위상을 분명히 하고 존재감을 만들어가야 할 과제가 있음. 지난 3년 동안 여러 시행착오를 겪으며 자기 위상과 역할을 찾아오는 시기를 거쳤다면, 이제 장기적인 비전을 그릴 수 있도록 전망을 마련해가야 함.

3. 아산시비정규직지원센터의 향후 전망 및 과제

1) 비정규직지원센터의 향후 전망

○ 아산 지역 비정규직 운동의 디딤돌

: 비정규직지원센터가 잘 되려면, 지역의 비정규직 운동이 잘 되어야 함. 다른 지역 센터들의 사례에서도, 지역에서 일정 기간 동안 비정규직, 중소영세사업장 등의 문제를 중심으로 형성해 온 운동의 역량이 바탕이 되어 비정규직센터를 구성하는 경우에 센터 사업이나 활동이 잘 됨. 그러나 아산의 경우는 현재 지역의 비정규직 운동 흐름이 취약하기 때문에, 센터가 향후 비정규직 운동을 만들어가는 데 역할을 해가야 함.

: 이를 위해 센터는 비정규직 문제에 민감하고 발빠르게 대응하고, 선도적으로 제기하면서, 다른 여러 단위들과 공동 활동을 모색하기 위해 늘 노력해야 함.

: 또한 비정규직 문제에 대한 대응 흐름이 개별 사안에 국한되거나 일시적으로 진행되지 않도록, 중장기적인 비전과 계획을 바탕으로 사업을 진행해야 함.

⇒ 아산비정규직지원센터의 3개년 계획 수립

: 지역의 비정규직 관련 현황, 동원 가능한 자원 등에 대한 분석에 기초하여 3개년 계획 수립.

: 매년 사업에 대한 평가를 바탕으로 보완, 발전 방안 마련.

⇒ 비정규직 네트워크 구성

: 지역에서 비정규직 관련 공동 활동을 위한 네트워크 구성.

: 센터의 사업을 바탕으로 공감대와 공동 활동의 경험을 쌓아가면서 구성.

○ 비정규직 노동자 조직화 및 비정규직 노조와의 관계 형성

: 비정규직 노동자의 조직화를 옹호하고 지원하는 단위로서 센터의 위상이 분명해야 함. 위에서 말한 것처럼, 비정규직 문제의 가장 현실적이고도 확실한 해법은 노조 가입임. 이를 지원하고 옹호하는 것은 센터의 기본 방향과 사업 중 하나여야 함.

: 단기적으로는 신규 조직화 사업에 대한 지원뿐만 아니라, 미조직 노동자들을 대상으로 한 노조 가입 캠페인, 아산시민과 사용자들을 대상으로 노조에 대한 인식개선 캠페인 등을 구상해볼 수 있음.

: 장기적으로는 국내외 다양한 조직화 사례 연구, 미조직 활동가 훈련 프로그램 연구 등 조직화 사업의 기초가 되는 역량을 축적하는 센터로서의 역할을 진행할 수 있음.

: 또한 조직된 비정규직 노조의 활동을 지원하고 지속적인 관계맺음을 통해 조직화 사업의 피드백 경로 마련.

○ 비정규직 관련 정책의 센터 역할

: 지역이 독자적으로 진행할 수 있는 노동정책이 매우 제한적이라는 점에서, 시정에 반영되는 정책 생산을 중심으로 생각하기는 어려움이 있음. 그러나 아산의 경우 노동정책 기본계획을 수립하는 등 정책 반영의 가능성이 존재. 저임금-비정규직 노동자들의 노동조건 개선에 필요한 조치들을 정책으로 제안하고, 모니터링하는 역할을 수행할 필요성.

: 나아가 지역에서 비정규직 관련 정책허브로서의 역할을 수행할 수 있도록 역량을 축적해가야 함.

: 매년 아산시 임금노동자 및 비정규직 규모와 현황 조사를 통해 지역 노동시장의 변화 내용을 축적하여, 센터뿐만 아니라 필요한 기관, 노조 등이 활용할 수 있도록 함.

: 더불어 지역으로 한정되지 않는 전반적인 비정규직 관련 이슈와 정책을 수집하고 축적하는 센터로서의 역할은 필수적임. 전국적이고 전체적인 비정규직 관련 내용을 파악하여 지역의 상황에 맞게 분석, 변형하여 매개하는 역할이 필요함.

: 장기적으로는 정책적 논의를 공동으로 진행할 수 있는 인력풀이나 네트워크를 형성할 수 있어야 함.(지역의 연구소뿐만 아니라 전국의 연구소와 연구역량 등)

○ 비정규직 노동자들의 삶과 문화에 밀착하는 단위

: 현재는 센터가 비정규직 노동자들에게 실용적인 단위(상담, 법률교육 등) 역할을 하고 있지만, 장기적으로 노동자들의 사랑방, 자치기구와 같은 역할을 할 수 있도록 비정규직 노동자들의 삶에 밀착해 들어가야 함. 노동자들이 서로 자연스럽게 어울리면서 정보를 교환하고, 서로의 조직화를 지원하고, 실용적인 지식뿐만 아니라 인문학/사회학/경제학 등의 지식도 얻어가며(노동대학), 문화를 나눌 수 있는 곳으로 발전하는 전망을 그려볼 수 있음.

: 이를 위해서는 센터의 사업 자체를 강화하여 센터의 존재를 노동자들에게 더욱 각인시킬 필요성과 함께, 노동자 교육문화 사업을 더욱 다양하게 진행하고, 심도 깊은

고민을 해가야 함.

2) 바로 해야 할 과제와 사업들

○ 비정규직 문제에 대한 관심을 환기시키는 사업들

- : 캠페인 사업, 플래카드와 SNS 등을 활용한 홍보 및 선전 사업 등
- : 최저임금, 근로기준법 준수, 파견 문제, 노동조합과 노동자의 권리 등 다양한 주제를 상황과 해당 쟁점에 맞게.
- : 무엇보다 꾸준하고 지속적으로 해가는 것이 관건.
- : 센터를 알리는 것뿐만 아니라 지역사회에서 비정규직을 비롯한 노동권 문제에 대한 관심을 높이고, 이슈화시켜낼 수 있도록 함.

○ 비정규직 실태 및 현황 파악을 위한 조사

- : 앞서 아산시 비정규직 현황에 대한 분석에서도 드러났듯이, 아직 실태조차 파악되지 못하고 있는 산업들이 많음.
- : 제조업 공단 관련 실태조사 - 한 번의 실태조사로 파악이 어려움. 3개년 계획 수립하여 진행. 우선 2016년 11월부터 공단의 기본적인 현황 파악을 위한 실태조사 돌입.
- : 서비스업종 실태조사 - 도소매업, 음식숙박업, 사업지원서비스(청소, 경비 등) 등 순차적으로 가능한 분야부터 진행.
- : 실태조사 결과를 바탕으로 후속작업 진행. 정책개선사항, 조직화 관련 후속작업 등.
- : 특히 실태조사 결과 자체를 사회적으로 널리 알릴 수 있는 계획 마련. 보고회, 기자회견 등 기본적인 작업을 비롯하여, 언론 기고, 증언대회 등 다양하게 기획.

○ 비정규직 노동자 상담 및 법률교육 사업

- : 상하반기 노동법률교육 사업, 연중 상담사업 진행
- : 노동법률교육을 통해 노동자들이 자신의 권리 침해 사실을 인지하고 대응할 수 있는 가장 기초적인 내용을 안내함과 동시에 센터에 대한 노동자들의 접근성을 높임. 점차 참여형 교육 등 내용과 참여를 확대할 수 있는 방안 마련.
- : 상담은 우선 이동상담(월2회)을 중심으로 센터 자체를 알려내는 데 주력.
- : 정기적인 상담통계 발표를 통해, 아산시의 노동시장 현황을 파악하고 알려냄.

○ 비정규직 노조 지원

- : 신생노조 설립지원 - 일차적으로는 민주노총 등 기존 노조에서 주도적으로 진행해야 할 사업. 센터에서는 노동조합으로의 연계, 노동조합의 접근이 어려운 부분에 대한 지원, 초기 상담 등의 역할을 수행할 수 있을 것임.

: 비정규직 노조의 활동 지원 - 교육 사업 등 지원. 해당 비정규 노조의 활동을 사회적으로 여론화시킬 필요성 등에 따라 캠페인 사업 등 공동 진행.(예를 들어 삼성전자 서비스, 티브로드와 같이 수리 기사들의 노동 문제를 “위험의 외주화”라는 컨셉으로 캠페인 진행 등)

○ 청소년노동인권 사업

: 아르바이트 파트타임 노동은 비정규직 노동의 다수를 차지하는 핵심적인 부분. 이 영역에 다수를 차지하고 있는 청소년들의 노동인권 사업을 꾸준히 진행할 필요가 있음.

: 상담사업 - 학교별 담당자를 두고 꾸준히 상담사업 진행. 현재 3개 학교 진행 중. 상담뿐만 아니라 필요시 후속 대응까지 진행. 향후 아산지역 전체 학교로 확대 예정.

: 교육사업 - 현재 고등학교 3학년들을 중심으로 진행되는 교육을 차차 1, 2학년 포함, 진행 학교도 확대 예정.

: 청소년 당사자들의 활동 지원 - 청소년 당사자들이 노동권을 인식하고 직접 주체로서 노동인권 사업에 나설 수 있도록 활동 지원.

: 청소년노동인권강사단 운영 - 청소년노동인권 교육 및 상담을 전담할 강사단 양성 및 지속적인 관리를 통해 강사단의 교육과 상담의 질을 높일 수 있도록 함.

: 한국비정규단체네트워크 및 청소년노동인권네트워크를 통해 타 지역의 청소년노동인권 사업 사례 발굴을 통한 청소년노동인권사업 콘텐츠를 다양화하고 사업의 질을 제고.(예를 들어 안산비정규직지원센터의 안심알바사업장 협약사업 및 안심알바사업장 지도 만들기. 근로계약서 작성, 최저임금 준수, 주휴수당 지급 등의 기초항목을 위반하지 않겠다는 사업주와의 협약을 체결하고 안심알바지도를 통해 해당사업장을 안내하는 사업임.)

○ 교육문화사업

: 정기적인 음악회, 영화제, 대중강연 사업 기획 (11월 비정규직 노동자 음악제 기획 중)

: 비정규직 노동자들과 아산시민들이 함께 즐길 수 있는 여러 교육문화 사업을 통해 센터와 비정규직 문제를 알려내고, 센터에 대한 친밀감을 높임.

: 우선은 공연이나 영화 상영, 강연 등 노동자, 시민들이 관객으로 참여하는 프로그램 위주로 진행. 차차 스스로 참여할 수 있는 프로그램으로 확대.

지 정 토 론

아산시비정규직센터 향후 과제를 중심으로

오 은 희 || 민주노총 세종충남본부 미조직여성국장

0. 들어가며

- 아산시비정규직센터 개소 후 3년의 활동을 돌아보고 앞으로 도약하는 단계에 있음.
- 지난 3년의 기간은 상근역량의 잦은 교체로 사업의 연속성 확보에 어려움이 존재한 시기임과 동시에 아산시비정규직센터 위상을 정립해가는 시기였음.
- 어려운 조건에도 실태조사 등 비정규직 문제에 대한 지속적 사업을 전개하고, 그 결과가 정책으로 반영될 수 있도록 의견을 개진하고 사회적 문제로 이슈화시키기 위한 그 간 센터의 활동은 더욱 확장하고 계승 발전해야 함을 확인하는 시간이었음.

1. 기본 사업 안정화에 주력해야

① 홍보 사업의 지속성

-

아산시 비정규직센터 기본사업 중 각종 홍보사업이 있음.

- 특히, 노동상담과 최저임금 준수 및 위반사업장 신고 안내 홍보는 기본 사업으로 꾸준한 활동을 전개하였음.
- 홍보사업은 아산시비정규직센터의 존재와 역할을 알려내는 중요한 사업임에 틀림 없음.
- 홍보사업의 지속성, 연속성이 있었으면 함.

※ 최저임금 관련 플랭카드 게시 홍보사업의 경우

예) 최저임금 : 최저임금 고시 안내(12월,1월) -> 최저임금 위반 신고 안내 (4월) -> 최저임금 인상 요구 (7월) -> 최저임금 위반 신고 안내 (10월)

② 실태조사 사업의 지속성

- 실태조사 사업은 실태파악 및 정책개발에도 유의미하며 비정규직센터의 고유 사업임.
 - 다만, 실태조사 사업이 1년 1회로 선택 집중하는 것이 필요함.
 - 센터 상근역량이 부족한 상황에서 실태조사 사업의 난립은 센터 사업의 과부하 내지 단기적 정책제언에 그칠 가능성이 농후함.
 - 실태조사 사업이 사업준비부터 정책제언까지 최소 3개월정도의 기간이 소요되는 것을 감안. 또한, 실태조사 결과 발표가 단순히 보고회, 정책제언수준에 그치지 않고, 지역 내 이슈화 및 거버넌스 구축 및 정책개발까지 이어질 수 있도록 하기 위해서는 실태조사에 대한 자기 목표가 분명해야 함.
 - 아산 시 비정규직 노동시장의 특징을 봤을 때 여성 비정규직과 이주노동(이주센터와 협업) 현황실태 및 정책개발에 중심을 두고, 1회성 실태조사가 아닌 3개년 계획 속에 실태조사 계획이 제출되었으면 함.
- ※ 예를 들면, 아산시 노인돌봄 여성비정규직 실태조사현황(2017년) -> 아산시 학교 및 방과후돌봄 여성비정규직 실태조사현황(2018년)

2. 주간연속 2교대제에 따른 비정규직 노동자 교육문화 콘텐츠 개발

- 아산시 노동시장은 제조업 비중이 높음.
- 주간연속 2교대제로 노동자 문화 생활 패턴이 바뀌어 가고 있음.
- 아산시는 노동자들이 자기 개발을 할 수 있는 교육과 문화향유권의 환경은 양적으로 질적으로 빈곤함.
- 아산시비정규직센터가 지역의 문화단체와 교육, 동아리 모임과의 네트워크 및 거버넌스를 구축하는 것이 필요함.
- 아산시 문화향유권을 높이는 사업의 하나로 아산시에 적극 의견 및 정책제언 필요.

3. 청소년노동인권 사업

- 아산은 충남 시도 중에 NGO 인프라가 풍부함.
- 교육청과 연계하여 중학교 몇 군데를 선발하여 모범적으로 청소년(노동)인권 교육을 진행하고 교육적 효과가 어떻게 나타나는 지에 대한 연구 필요.
- 청소년노동인권 강사 양성 및 지원방안은 물론 중장기적으로 청소년 센터(학교밖 청소년 교육/문화프로그램 등) 설립, 청소년 동아리 육성 등 장기적 전망이 필요.

- 안심알바사업은 아산지역 특색에 맞게 사업을 구상 실행할 수 있을 것임.



4. 주요 사업 거버넌스 구축 필요

- 아산시비정규직지원센터 사업이 매우 방대함에도 상근역량이 부족함. 그 마저 잦은 교체로 어려움이 있었음.
- 주요 사업에 있어 거버넌스 구축이 필요함. 사업기획 초기부터 실행까지 함께 고민하고 기획할 수 있는 체계가 필요함.

0. 마치며

- 선택과 집중이 필요함.
- 중장기적 전망 속에 단기적 계획을 내고, 선택한 사업에 대한 지속적 집중과 사업의 안정화에 주력해야 할 때라 보임.
- 민주노총은 민주노총 아산시위원회가 아산시비정규직센터 사업에 대한 고민을 풍부히 하고 지원할 수 있는 체계를 구축해야 함.

<구두 발표>

이 정 진 || 아산시 사회적경제과 일자리지원팀장

아산시 이주노동자의 노동 현실과 과제

우 삼 열 || 아산외국인노동자지원센터 소장

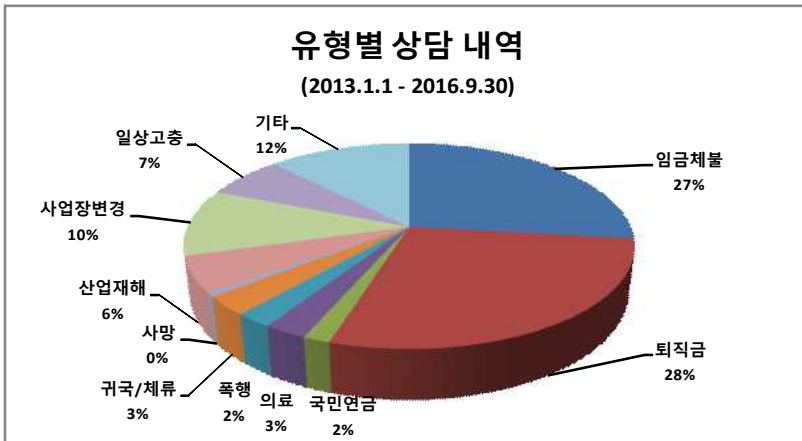
아산시의 ‘외국인 고용허가제’ 대상 노동자 수는 금년 6월 말 현재 8,706명이다.¹⁵⁾ (법무부 출입국외국인정책본부) 이들 중 타민족 이주노동자의 수는 4,095명이며, 중국 동포 등 재외동포의 수는 4,611명으로 나타나고 있다. 천안시의 경우 60만 명 규모의 도시로서 아산시에 비해 약 2배 가량 크지만, 외국인 고용허가제 이주노동자의 수는 9,618명으로 큰 차이를 보이지 않고 있다. 이러한 수치는 아산시에 중소 규모의 사업장이 비교적 많다는 것을 보여주는 것이라 하겠다.

<아산외국인노동자지원센터>에서는 아산시에서 거주하고 있는 이주노동자의 임금체불, 산업재해, 질병, 폭행피해 등 다양한 피해를 당한 이들에 대해 상담 지원활동을 해왔다. 지난 2013년부터 금년 9월까지의 기간 동안 상담을 받아 처리한 사례를 분류하면 다음과 같다.

A. 유형별 상담 내역

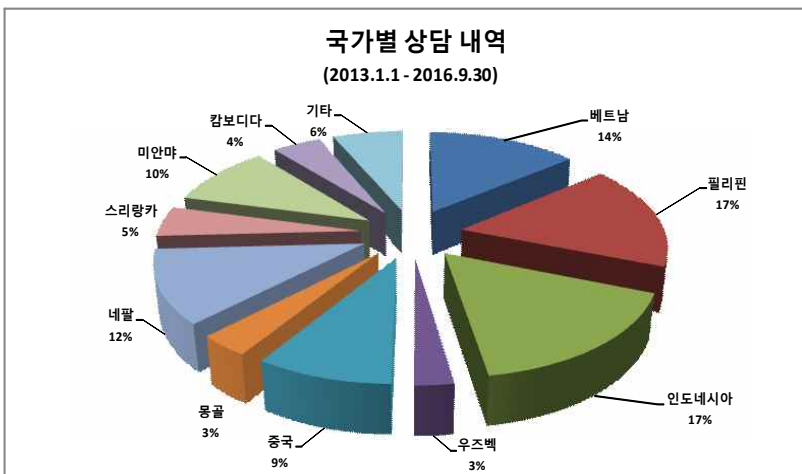
유형	임금 체불	퇴 직 금	국민 연금	의 료	폭 행	귀국/ 체류	사 망	산업 재해	사업 장변 경	일상 고충	기타	합계
2013	134	183	19	24	20	28	2	33	123	30	75	671
2014	184	195	15	20	20	23	4	39	55	29	104	688
2015	145	167	5	8	10	17	6	35	47	48	72	560
2016 (1-9월)	178	124	0	11	4	4	0	29	28	53	41	472
인원	641	669	39	63	54	72	12	136	253	160	292	2,391

15) 통계월보, 법무부 출입국외국인정책본부(2016년 6월 말 현재)



B. 국가별 상담 내역

국 가	베 트 남	필 리 핀	인도 네시 아	우 즈 벡	중 국	몽 골	네 팔	스 리 랑 카	미 얀 마	캄 보 디아	기타	합계
2013	109	49	208	13	67	7	43	25	103	28	19	671
2014	89	122	141	8	64	38	53	31	65	33	44	688
2015	91	100	37	16	47	14	108	42	32	27	46	560
2016 (1-9월)	48	131	12	25	36	22	76	18	36	20	48	472
합계	337	402	398	62	214	81	280	116	236	108	157	2,391



이러한 결과를 살펴보면, 이주노동자의 절반 이상이 임금을 제대로 받지 못해 센터를 방문하였다. 또한 도표에는 기록되어 있지 않지만, 일상생활과 기타 상담의 내용을 보면 대여금, 기숙사 환경, 화재사건, 절도 피해, 음주 운전 가해 등 다양한 형태를 보이

고 있다. 사업장 이동 관련 상담은 정부의 비인간적인 정책으로 인해 사실상 이주노동자의 직장 이동이 불가능에 가깝도록 제도가 퇴행하면서 관련 상담은 크게 줄어들었다.

이주노동자 정책과 제도의 개선을 위하여.

현행 고용허가제 하에서 이주노동자들은 사실상 노동자임을 포기하도록 강요당하고 있다. 최소한의 권리인 직업을 선택할 권리를 박탈당했기 때문이다. 이는 국내에서의 직장 이동의 문제만을 말하는 것이 아니다. 국내 회사와의 근로계약을 체결할 때 이주노동자는 회사의 현황과 자신이 다룰 기계조차 보지 못한 채 근로계약서에 싸인을 해야만 한다. 이는 노동자의 눈을 가리고 회사에 들어가 일하도록 하는 것이며, 이러한 제도적 절차가 이미 노동자를 노예적 상황으로 내몰고 있는 것이다.

현 정부 하에서 외국인 고용허가제의 제도적 개선을 기대하기란 거의 불가능한 상황이다. 이명박 정부와 박근혜 정부는 철저히 자본의 이익을 위해 관련 제도를 뜯어고치고 있기 때문이다. 향후에 차기 정부에서라도 제도가 개선되도록 2017년 사회적 운동이 더욱 강화될 필요가 있다.

외국인 고용허가제 개선을 위해서는 ① 사업장 변경 제한 규정 폐지, ② 주거환경 관련 고용주 규제조항 강화, ③ 이주노동자에게 구직 활동 보장, ④ 구직기간 3개월 및 직장이동 횟수 3회 규정 폐지, ⑤ 산재보험 미적용 사업장 고용 중단, ⑥ 출국만기보험제도 폐지를 통한 퇴직금 지급 보장, ⑦ 5년 이상 생활한 이주노동자에 대한 영주권 신청 권리 보장, ⑧ 이주노동자의 자유로운 노동조합 결성, 가입, 활동 보장 등이 있으며, 이러한 제도적 개선을 통해 노동허가제로 나아가야 하겠다.

이주노동자는 분명히 비정규직 노동자이며, 한국 사회에서 저임금 장시간 노동자로서 사회적 권리는 상당 부분 박탈당하고 있다. 국가간 빈부격차가 극심한 아시아에서 한국은 수많은 저개발국가 민중에게 ‘희망’으로 인식되고 있으나, 실상은 가혹한 ‘착취’와 ‘차별’의 현실이 그들을 기다리고 있을 뿐이다.

아산 지역의 이주노동자들을 위해 <아산외국인노동자지원센터>가 지원 활동을 하고 있고, 아산시의 사업비 지원 및 시민들의 후원금으로 활동을 하고 있다. 그러나 지방정부와 시민단체가 비인간적인 중앙정부의 정책을 바꿀 권한을 가지고 있지 못하기에 역할의 한계는 크다고 보여진다. 다만 임금체불 진정, 산재신고 지원, 질병 치료 후원 등의 지역사회에서 할 수 있는 역할을 다하고자 노력하고 있는 실정이다.

최근 들어 주거 환경 개선을 위한 아산시의 사업계획이 마련되는 등 지자체의 노력이 활발해지고 있고 <아산시 노동상담소>, <아산시 비정규직지원센터> 등의 협력과 지원이 활발해지고 있으므로 지역 내 연대와 협력의 강화를 통해 비정규직 노동자와 이주 노동자를 위한 활동과 사업이 더욱 진전되기를 바란다. 또한 지역 내 노동조합에 대해 이주노동자들이 이해의 폭을 넓힐 수 있도록 기회가 마련되기를 바란다.

지정토론4	아산시의원
--------------	-------

<구두 발표>

안 장 헌 || 시의원